

Arkeologisk utredning. Delrapport 1

Stora Vikers 1:94, Lärbro
2021-08-28



Dan Carlsson



*Omslagsbild. Kauparveröset. Fornsök
L1977:9065. Foto D. Carlsson.*

Innehåll

Bakgrund och syfte	5
Uppdragets delar och arbetsmoment	5
Tidigare inventeringar	7
Fältinventering 2021	15
Delområde 1	18
Delområde 2	19
Delområde 3	20
Delområde 4	21
Delområde 5	23
Delområde 6	24
Delområde 7	26
Delområde 8	28
Möjliga boplatslägen	30
Bildbilaga	34
Administrativa uppgifter	37

Bakgrund och syfte

Nordkalk planerar för en tillståndsprocess för Klinthagen avseende fortsatt brytning av sten inom fastigheten och en genomförd arkeologisk utredning utgör ett av underlagen i den fortsatta tillståndsprocessen.

Syftet med utredningen är att fastställa om några hittills okända fornlämningar berörs inom utpekade möjliga brytområden, i den mån tidigare utredningar inte redan har berört dessa delar. Därtill är syftet att skapa en komplett bild av förekommande kulturhistoriska lämningar inom den del av Nordkalks fastighet som är markerad på bifogad karta, avseende status, bevarandegrad och eventuella skador.

Uppföljningen av tidigare undersökningar, parat med resultatet av den nu kompletterande fältinventeringen, lägger grunden för en samlad rapport över hittills genomförda utredningar inom fastigheten och deras resultat och en belysande bild av kulturhistorien i området som underlag för framtida förändringar av markanvändningen i området.

Ur detta material har uppgiften därtill varit att bryta ut resultaten rörande det eller de delområden som kommer att ingå i den slutliga tillståndsprocessen och behandla dessa i detalj avseende kulturvärden.

Uppdragets delar och arbetsmoment

Kulturvärdesanalysen har bestått av följande delar som underlag för en slutlig sammanvägning, analys och tolkning av kulturvärdena inom fastigheten.

1. Utgångspunkten har varit att göra en sammanställning, utifrån arkiv och tidigare arkeologiska rapporter, av samtliga tidigare arkeologiska undersökningar och utredningar inom avgränsad del av fastigheten som underlag

för en samlad produkt om området ur arkeologisk/antikvarisk synpunkt.

2. Fältinventera de kvarvarande delarna av fastigheten som tidigare inte är detaljinventerade, följa upp statusen för registrerade fornlämningar och justera registreringar i fornreg utifrån dagens situation.
3. Ur de två ovan anförda punkterna göra en samlad utvärdering av fornlämningsituationen inom utredningsområdet och en kulturhistorisk analys av landskapets historia. Detta för att skapa ett fullödigt dokument avseende frågan om kulturhistoriska värden inom Nordkalks fastighet och som ett underlag för framtida markförändringar. Här ingår också att belysa vilka eventuellt ytterligare åtgärder som kan krävas i form av exempelvis sökschakt eller provgrävningar för att avgöra frågan om förekomst av fornlämningar osynliga ovan jord.
4. För att underlätta Nordkalks arbete med kommande exploateringar finns det skäl att låta göra ett digitalt lager i form av en shapefil avseende fornlämningar inom utredningsområdet och deras status, vilket kan finnas med som ett lager i de planarbeten Nordkalk arbetar med framöver.
5. Ur den kompletta rapporten görs ett utdrag av informationen och en anpassning som ett underlag till den eller de delområden som blir aktuella i den fortsatta planeringsprocessen för utvidgning av stentakten vid Klinthagen.

Föreliggande **delrapport** utgör en sammanställning av fornlämningsituationen inom fastigheten, som bakgrund för tillståndsprocessen för brytning. I en kommande rapport belyses historien om området i ett långt tidsperspektiv utifrån äldre kartor, genomförda undersökningar och tidigare utvärderingar.



Figur 1. Med röd linje markeras utredningsområdet, vilket utgör södra delen av Nordkalks fastighet, Stora Vikers 1:94, Lärbo socken. Ortofoto © Lantmäteriet.

Tidigare inventeringar

Lärbro socken, i likhet med hela Gotland, är i regi av Riksantikvarieämbetet fornminnesinventerat vid två tillfällen. Initialt genom en inventering av fornminnen på Gotland åren 1938-1940 inför framställandet av den ekonomiska kartan. Påföljande inventering för hela Gotland genomfördes inför framställandet av en reviderad ekonomiska karta under åren 1975-1977.

Huvuddelen av de idag kända fornlämningarna på Gotland är resultatet av dessa inventeringar. De utfördes dock över stora ytor under förhållandevis kort tid, vilket medfört att det vid markexploateringar finns anledning att gå över områden igen, eftersom det finns luckor i kunskapen om förekomst av fornlämningar. Det är även så att dagens kunskap om hur lämningar ser ut, vilken tid de är från och vad de har haft för funktion, har ökat betydligt under de senaste 30 åren.

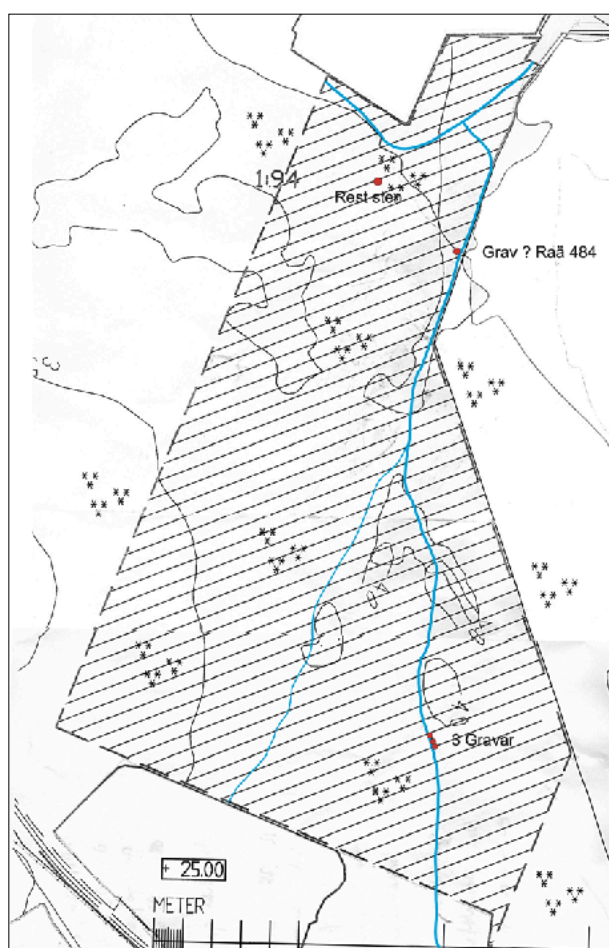
För Nordkalks del har åtskilliga såväl undersökningar av fornlämningar som fältinventeringar genomförts i takt med utvidgningen av stenbrytningen. Kartan på följande sida visar på de fältinventeringar som genomförts efter 1977 som är det år då hela Lärbro socken senast inventerades.

De första inventeringarna efter 1977 genomfördes av dåvarande RAGU år 1981, vilket gällde delar av det idag södra brytområdet. Inga nya fornlämningar, utöver redan kända, påträffades vid det tillfället¹.

Följande fältinventering genomfördes av undertecknad 1994 och berörde tre avgränsade områden, där det större området utgjordes av den södra delen av dagens täkt². Några mer omfattande spår inom aktuellt område framkom inte, men i ett område söder om, inte

långt från det kända bronsåldersröset Kauparveröset, påträffades en del lämningar som då tolkades som gravar, röjda ytor (äldre åkermark), väg, brya och en hög med skörbränd sten).

Följande mer omfattande utredning skedde 2003 och rörde den östra delen av ägorna³. Härvid noterades ett par gravar längs den väg som löpte längs den östra kanten av ägorna (L1975:3956 och L1975:3957) och längre mot norr en möjlig grav (L1976:5152) och en rest sten (L1975:6329), troligen i form av ett gränsröse (figur 2 nedan).

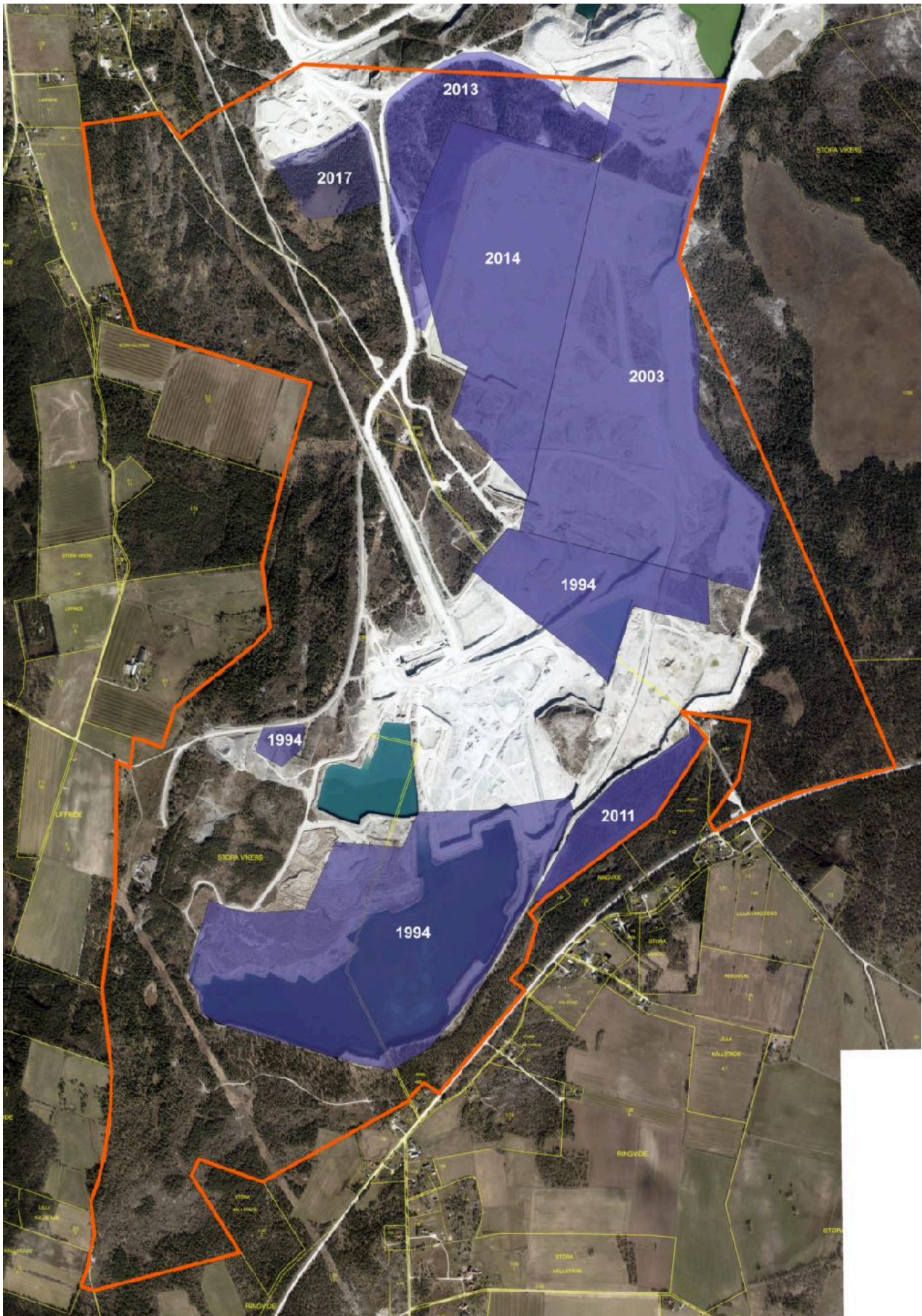


Figur 2. Inventerat område 2003. Tre lämningar påträffades. I söder, intill äldre väg, noterades 2-3 gravar, i norr en osäker grav och en rest sten, troligen en gränssten. De tre gravarna i söder kom att undersökas under 2005. Den osäkra graven i norr och den resta stenen är idag borta utan undersökning.

¹ Petersson, A-M. 1981. Rapport Gotlands Museums Arkiv.

² Carlsson, D. 1994. Arkeologisk utredning St. Vikers 1:95 Lärbro socken, Gotland. Rapport IKOS 1994:3

³ Carlsson, D. 2003. Arkeologisk utredning. Stora Vikers 1:94, Lär4bro socken. Rapport ArkeoDok 2003:1)



Figur 3. Tidigare arkeologiskt inventerade områden, efter 1980-talet. Ortofoto © Lantmäteriet

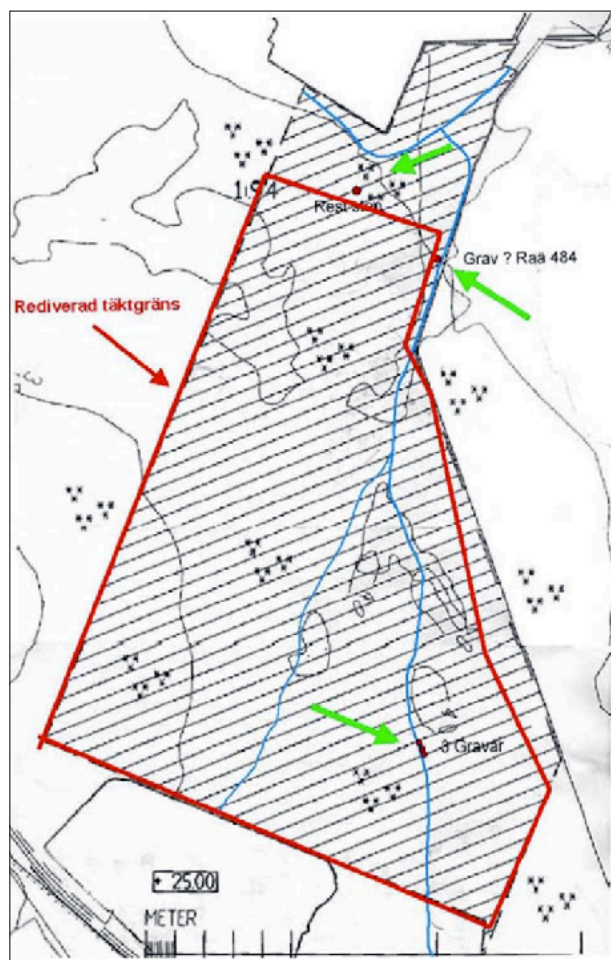
De tre gravarna i södra delen av inventerat område kom att undersökas år 2004⁴. Dessa visade sig bestå av dels en rund stensättning (grav) med brända ben efter en människa, och norr om denna två diffusa stensamlingar som troligen ursprungligen utgjort en skeppssättning.

Den undersökta graven, ca 2,5 meter i diameter och närmast rund, innehöll rester av en lerkruka och brända ben av människa, där benen ursprungligen legat i krukans. En ¹⁴C datering av de brända benen gav som datering med 95,4 % sannolikhet åldern 800 - 200 BC, vilket innebär att graven tidsmässigt hör till bronsålderns yngre del eller järnålderns äldre del. Graven illustrerar väl dessa oftast ensamliggande gravar som finns längs äldre vägar ut över utmarken från övergångstid bronsålder-järnålder.



Figur 4. Graven under utgrävning. Foto Per Widerström.

Efter fältinventeringen var genomförd kom tälkten att få en något annorlunda utformning än vad som inventerades (figur 5). Den ändrade omfattningen av tälkten kom att innebära att de två övriga lämningarna som påträffades vid fältinventeringen 2003, dvs den osäkra graven och den resta stenen, kom att kvarligga utanför tältgränsen, om än i direkt anslutning till denna. Med tiden har



Figur 5. Den reviderade tältgränsen. I norr markeras med gröna pilar de två fornlämningar som kom att i princip kvarligga utanför tälkten, men som idag är borta.

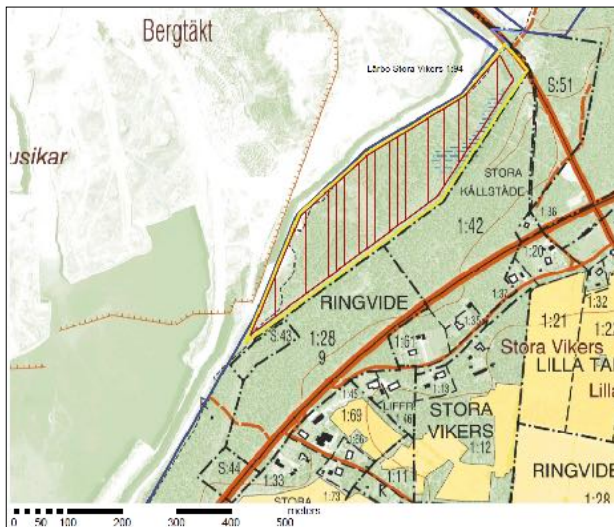
dessa två lämningar försvunnit utan vidare undersökning.

Påföljande inventering i den fortsatta utvidgningen av tältområdet inom Klinthagen, genomförd år 2011, rörde en smal remsa i den sydöstra delen av fastigheten, tämligen nära landsvägen Visby-Fårösund⁵.

Den arkeologiska genomgången av området, parat med en studie av äldre lantmäteriakter, visade inte på några ovan jord synliga fornlämningar. Området, figur 6 på följande sida, kom dock aldrig att tas i anspråk för

⁴ Widerström, P. 2005. Arkeologisk slutundersökning. Stora Vikers 1:94, Lärbro socken. Gotlands län och kommun. Rapport ArkeoDok 2005:1.

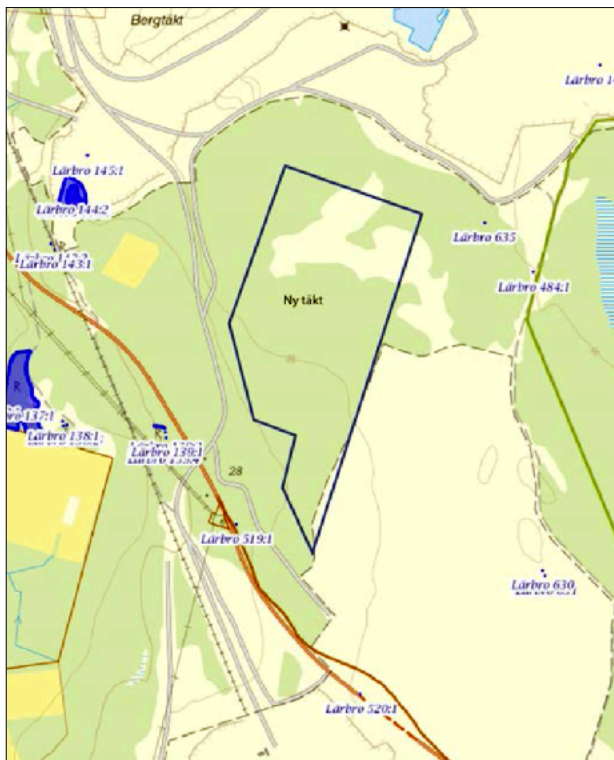
⁵ Eriksson, M. 2011. Arkeologisk utredning - Inventering inför planerad kalkstenstäkt, Stora Vikers 1:94, Lärbro, Gotlands kommun. Rapport ArkeoDok 2011:44.



Figur 6. Området för den arkeologiska utredningen år 2011 markerar med skrafferad yta. Karta © Lantmäteriet.

stentäkt, vilket gör att detta ännu idag är intakt sedan äldre tid.

Två år senare, år 2013, kom nästa steg i den arkeologiska serien av utredningar över Klinthagen. Denna gång rörde det ett område i



Figur 7. Utredningsområdet 2013.

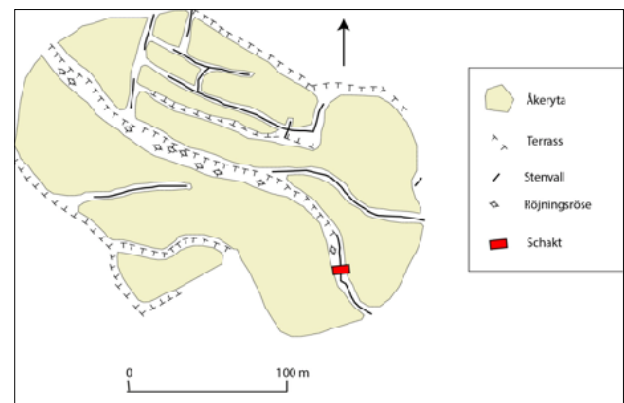
⁶ Carlsson, D. 2013. Arkeologisk utredning. Klinthagen, Nordkalk, Lärbro socken, Region Gotland. Rapport Arendus 2013:40.

⁷ Carlsson, D. 2014. Lärbro St Vikers 1:49. Arkeologisk undersökning. Rapport Arendus 2014:46.

norra delen, väster om befintlig täkt, med en kompletterande del av området väster om de stora högarna med kalksten⁶.

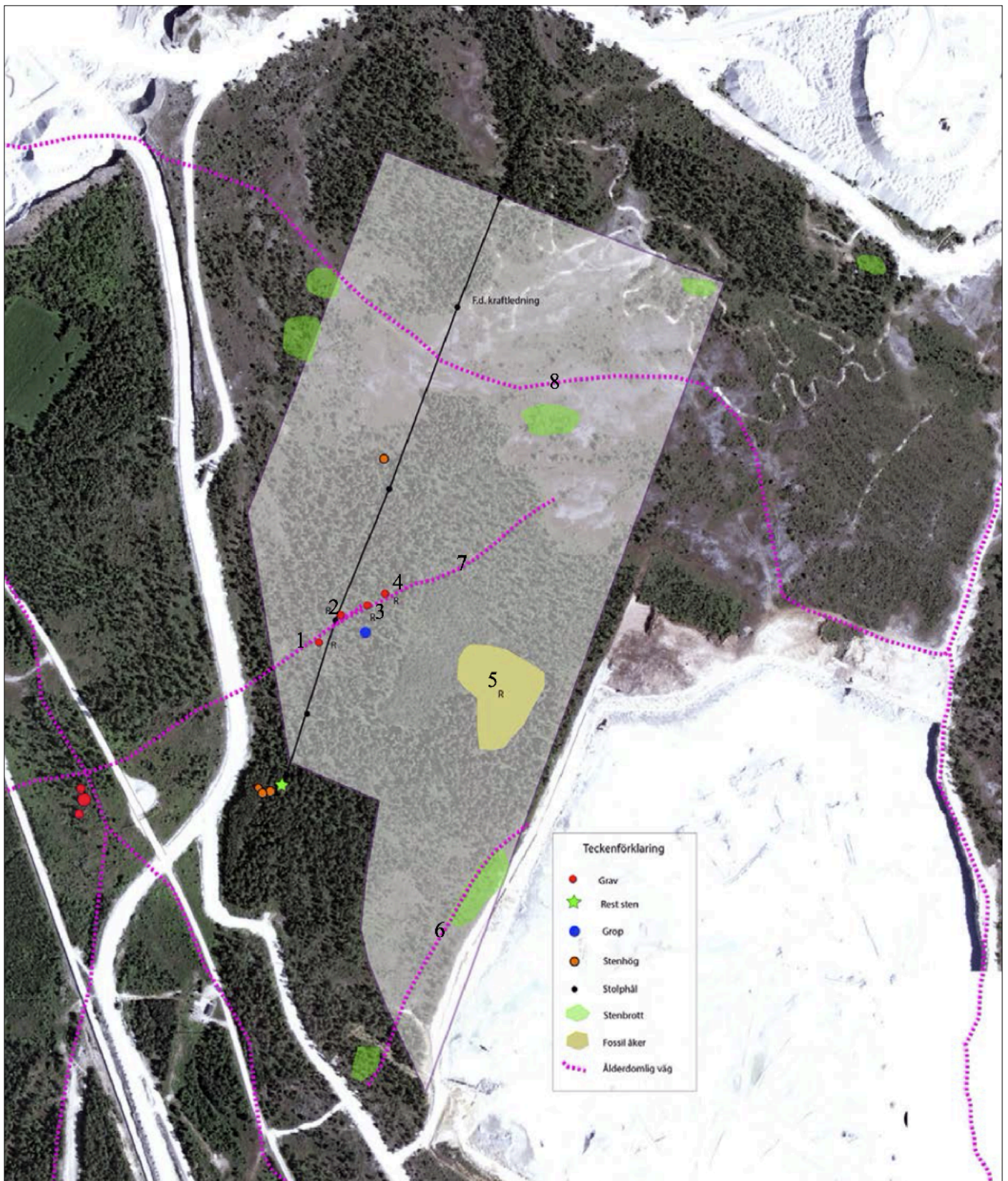
Utredningen visade på ett antal lämningar inom området i form av framför allt ett större sammanhängande område med fossil åkermark, fyra stenhögar som tolkades som en grav och tre möjliga gravar och därtill tre äldre vägar som passerade området (se karta på följande sida, figur 9). Under följande år kom en del av dessa påträffade lämningar att undersökas.

Initialt handlade det om det fossila åkersystemet (L2021:4600), som undersöktes år 2014⁷. Det bestod av tydliga, till del stenfyllda, vallar och stenfria ytor mellan dessa och täckte en yta av ca 5 ha. Särskilt markant var den centrala åkerterrassen, som löpte genom hela området från sydöst mot nordväst. Terrassen sluttade kraftigt mot sydväst och längs nedersidan av denna terrass fanns ett flertal röjningsrösen.

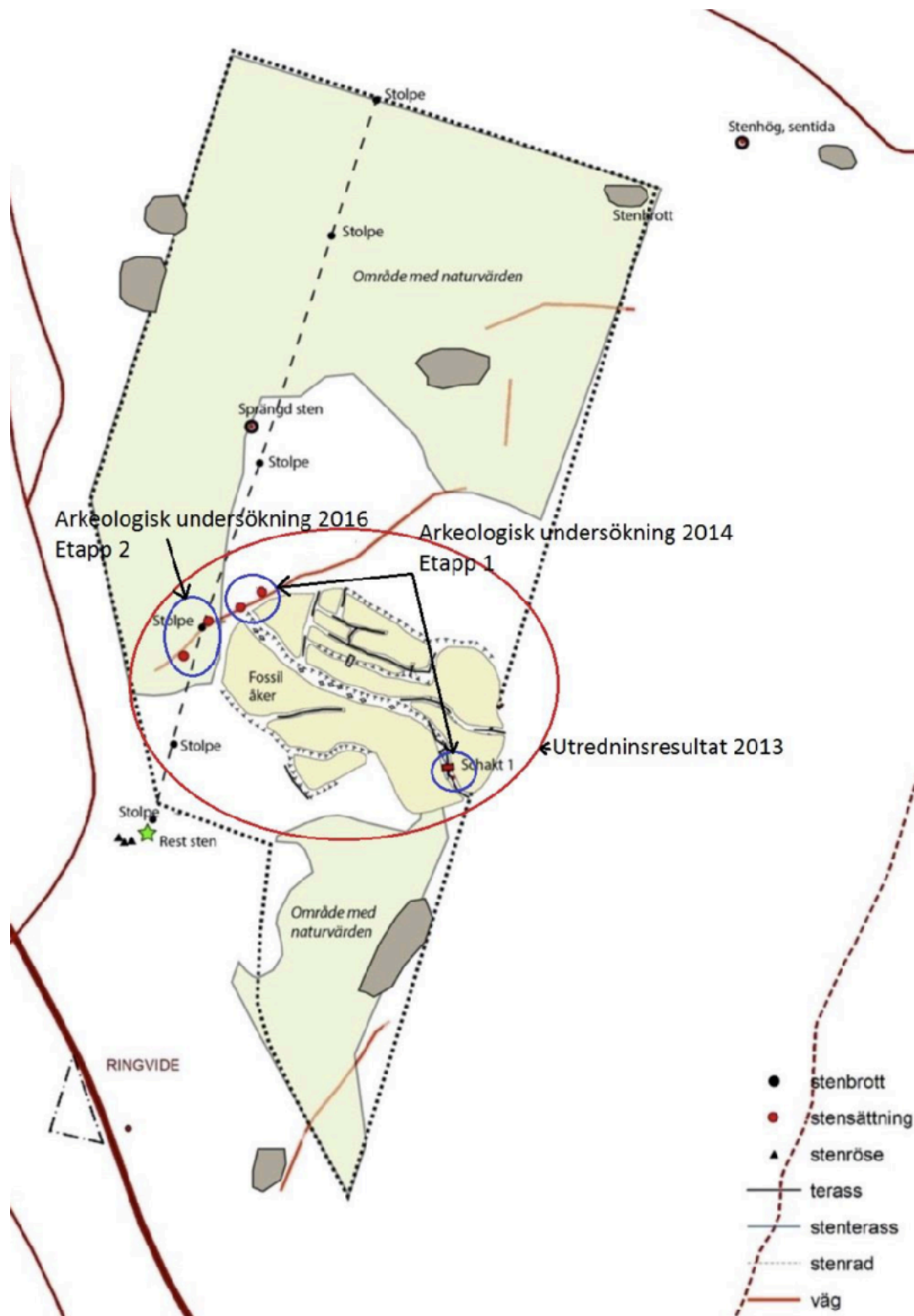


Figur 8. Dret fossila åkersystemet med markerat schakt genom vallen.

En ¹⁴C datering av kol från det fossila åkersystemet visade att det hör hemma i tidig historisk tid. Från samma tid visade sig de diffusa, möjliga gravarna vara i den västra delen av området. Dessa initialt tolkade



Figur 9. Sammanställning av påträffade lämningar i fält inom brytområdet. Spritt i området förekom talrikt med grunda, mindre stentäkter (vissa markerade i kartan) och en del stenhögar som hör ihop med denna brytning. De äldre vägar som löper genom området kan i hög grad identifieras i landskapet. Av lämningar i övrigt som bör betraktas som fasta fornlämningar påträffades i anslutning till den östvästliga vägen genom området en säker stensättning och tre osäkra stensättningar belägna intill vägen. I den sydöstra delen av brytområdet fanns spår av ett fossilt åkersystem i form av stensatta terrasser, röjda ytor och några röjningsrösen. Utanför brytområdet i söder fanns en rest sten och ett antal osäkra stenhögar, vilka tolkades möjligen kunna vara rester efter primitiv odling.



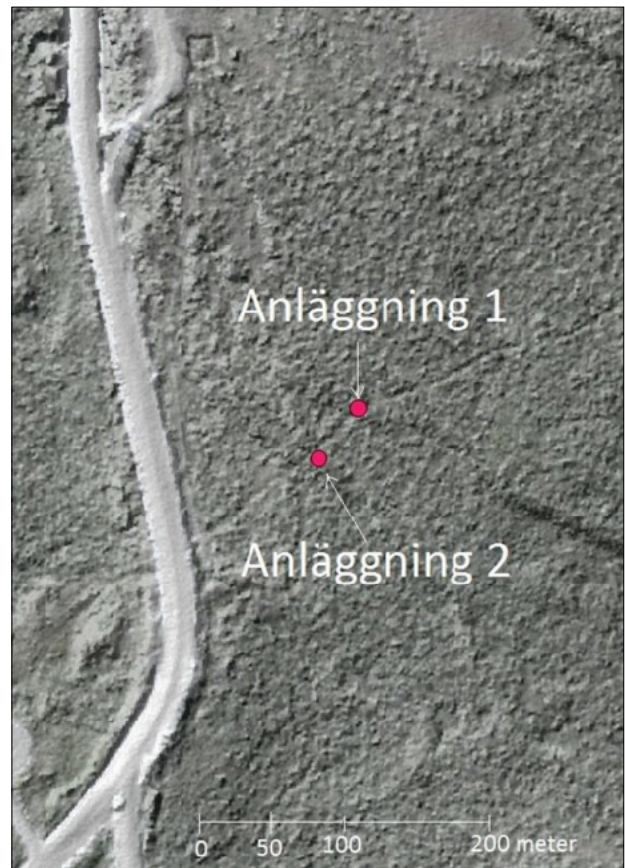
Figur 10. Kartan illustrerar de lämningar som kom att arkeologiskt undersökas inom det år 2013 inventerade området. Det fossila åkerområdet och ett par gravliknande lämningar i norr kom att undersökas 2014, resterande lämningar längs vägen i söder under år 2016.

möjliga gravarna, var mest sannolikt röjningssten från den intilliggande odlingen.

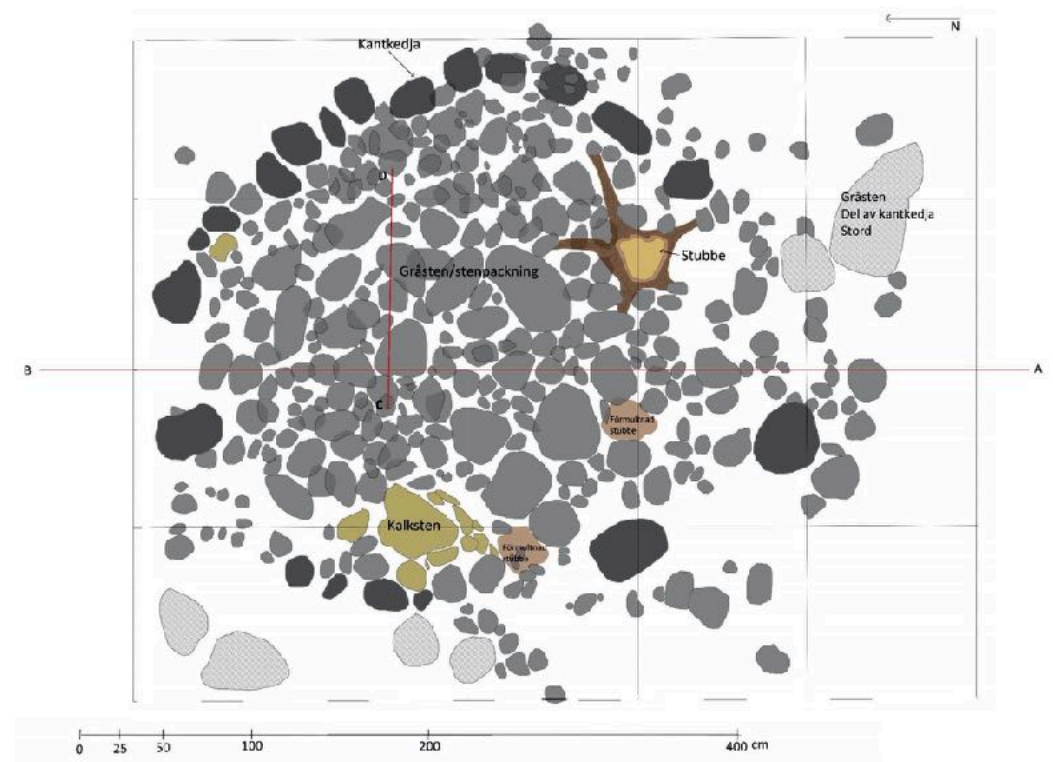
Den tydligaste graven i området var nummer 1 på kartan, figur 9. Denna, och en intilliggande diffus stenhög, kom att undersökas år 2016 (för

lokalisering, se kartan på föregående sida)⁸. I figuren bredvid är numreringen av de två undersökta lämningarna omkastade, där anläggning 1 utgjordes av en diffus stenhög, synbarligen någon form av röjningssten.

Anläggning 2 hade en tydlig konstruktion med en antydning till kantkedja och med en tämligen jämn och homogen packning av grå- och kallstenar. Några fynd eller ben påträffades inte i graven och den tolkades som en kenotaf, dt vill säga en form av minneskonstruktion över någon person som kan ha dött på något annat ställe.

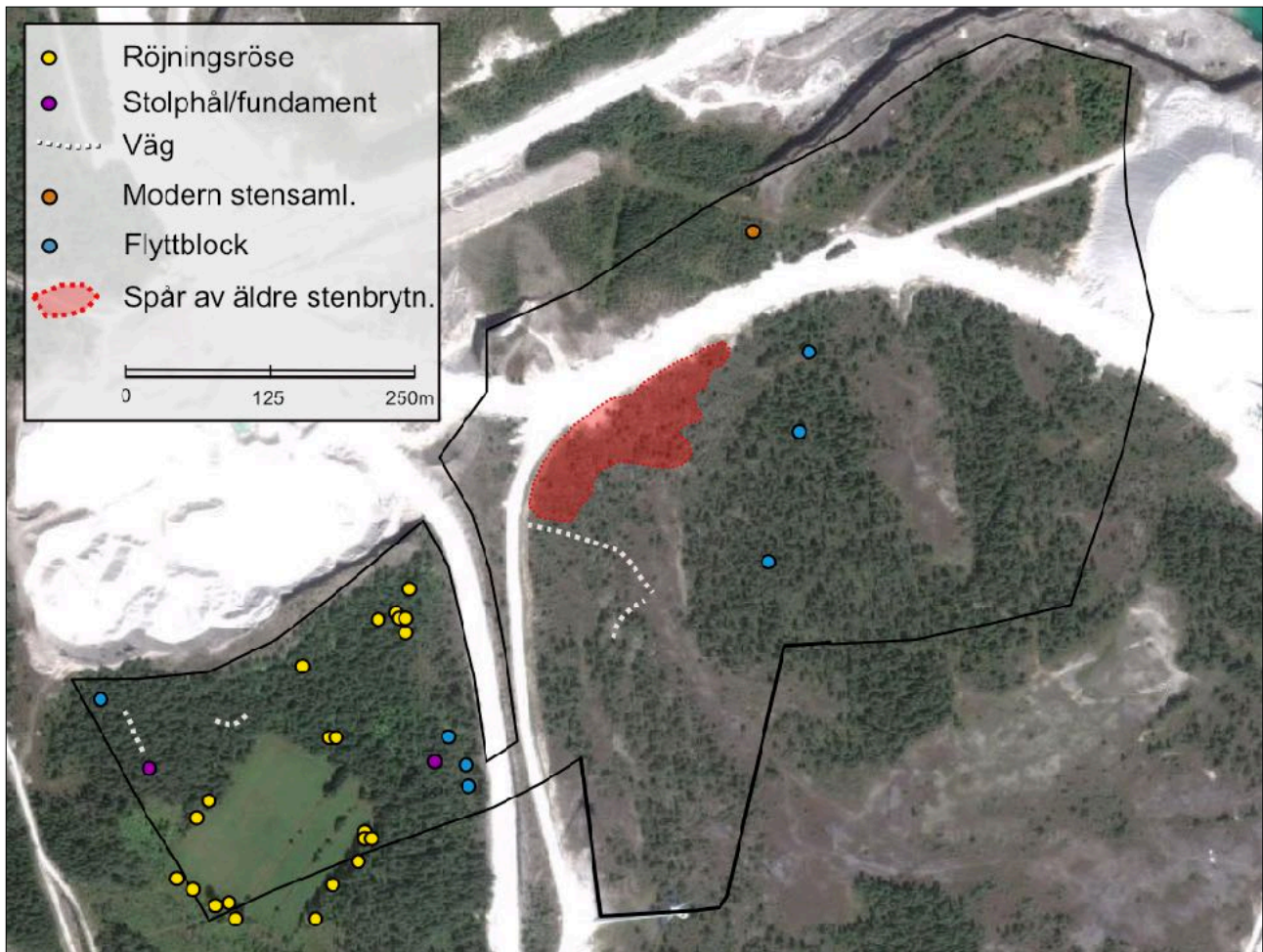


Figur 11. De två undersökta lämningarna 2016, belägna intill den äldre väg som tydligt framträder i laserkartan.



Figur 12. Plan över den undersökta graven, anläggning 2 enligt kartan ovan.

⁸ Carlsson, D. Karn, A. 2016. Lärbro St Vikers 1:94. Arkeologisk undersökning. Rapport Arendus 2016:7



Figur 13. Fältinventerat område 2017.

Den senaste arkeologiska utredningen inom Nordkalk, innan föreliggande, genomfördes under år 2017⁹. Den berörde mindre delar norr om tidigare utredda områden och till en del ett mindre område väster om den stora truckvägen mot söder (figur 13).

Påträffade kulturhistoriska lämningar utgjordes huvudsakligen av spår av äldre kalvbrytning, rester av äldre ledningssträckningar i form av stolphål och spår av äldre vägar. Utöver dessa lämningar påträffades ett stort antal röjningsrösen, framför allt längs kanterna av den åker som ännu finns i området, upptagen under loppet av sent 1800-tal - tidigt 1900-tal.

Dock förekom det ett stort antal röjningsrösen norr om åkern och på sådant avstånd från åkern att dessa inte kan tolkas höra till den sentida åkern utan utgör spår av äldre, högst sannolikt förhistorisk, odling. Detta fossila åkersystem skall sannolikt knytas till den boplatsslämning som undersöktes strax nordväst om området med fossil åker mellan åren 1962-64, daterad till bronsålder (L1977:9214). Området med röjningsrösen kom att följas upp i samband med nu genomförd fältinventering och har registrerats som ett fossilt åkerområde och utgör idag en registrerad fornlämning (L2021:4602).

⁹ Hoffman, C. 2017. Fältinventering och landskapsanalys inför utvidgande av stentäkt på fastigheten Lärbro Stora Vikers 1:94. Rapport Arendus 2017:8.

Fältinventering 2021

På uppdrag av Nordkalk AB har således resterande delar av den södra delen av fastigheten Stora Vikers 1:94 fältinventerats för att skapa en total överblick över hela fastigheten vad avser förekomsten av synliga fornlämningar. Därtill har inventeringen inneburit att bedöma platser som kan hysa ovan jord osynliga fornlämningar, framför allt då boplatser från förhistorisk tid, som underlag för framtida markanvändning och antikvarisk hantering.

Utredningen har även inneburit att följa upp samtliga tidigare registrerade lämningar för att bedöma deras status, utbredning och lokalisering. Registrerade fornlämningar ligger i en del fall flera tio-tals meter fel i landskapet, vilket i och för sig inte är märkligt med tanke på att inmätningarna på 70-talet gjordes utan moderna GPS möjligheter och med ett kartunderlag som bestod av svart-vita fotobilder i skala 1:100000.

Samtliga nypåträffade, reviderade och uteslutna lämningar är nu registrerade i riksantikvarieämbetets fornminnesregister och kartan på följande sida visar samtliga lämningar som är registrerade och med nummer som knyter sig till beskrivningar i fornminnesregistret (<https://app.raa.se/open/fornsok/>). Lämningar som startar med nummer 2021 är sådana som vid föreliggande utredning har påträffats och registrerats. Därtill har som ovan sagts en del tidigare registrerade lämningar justerats till läge och utbredning.

Kartan, figur 14 ger en översiktlig bild av förekomsten av fornlämningar och övriga kulturhistoriska lämningar inom utredningsområdet. Kartan visar både fornlämningar (röda markeringar) och övriga kulturhistoriska lämningar (blå markeringar). Fornlämningarna är lagskyddade, medan blå markeringar inte är det. De kan dock ändå ha ett visst kulturhistoriskt värde.

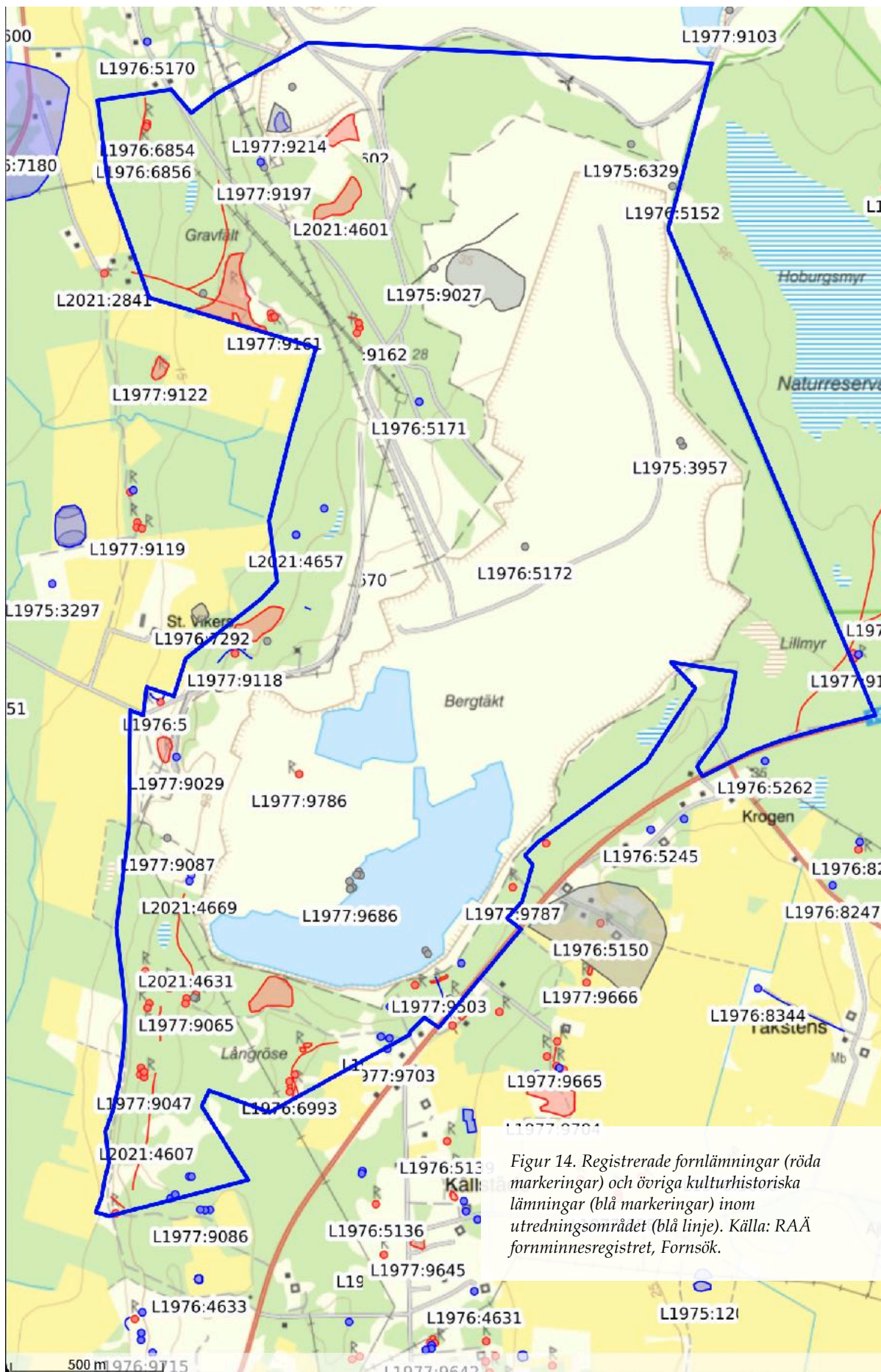
Förändringen mot tidigare innebär inga större tillägg, utöver att ett antal områden med fossil åkermark har noterats som berör lite större ytor. Därtill är det påträffat och registrerat ett antal färdvägar, dvs äldre vägsträckningar som i många fall är av förhistoriskt ursprung. En viktig del i arbetet har varit att följa upp tidigare registrerade lämningar, framför allt de inom brytområdet, som ännu står upptagna som fornlämningar, men som är undersökta och borttagna.

Uppföljningen har också till del inneburit att justera placeringen av fornlämningen, då en del ligger upp till 10-20 meter fel i utmärkningen i kartan. Några av de större rösen har också ändrats från att vara en punkt på kartan till att illustrera rösets exakta utbredning då de upptar en tämligen stor yta på marken.

Kartan, figur 14, illustrerar tydligt att huvuddelen av fornlämningarna återfinns längs den västra sidan av fastigheten, ner mot de öppna och odlingsbara markerna i väster. Här finns också ett antal lägen som har tagits upp som möjliga boplatser (inte registrerade i fornlämningsregistret men noteras i rapporten längre fram).

I det följande görs således en detaljerad beskrivning av förekomsten av lämningar, uppdelat på delområden för översiktens skull och med koppling till nuvarande stenbrott. Tyngdpunkten i denna del ligger i en beskrivning av lämningar inom marker som inte idag är upptagna som aktiva stenbrott och där fornlämningar borttagna inom nuvarande brott inte behandlas. Dessa kommer dock att finnas med som underlag i del 2 av rapporten för att belysa kulturhistorien inom fastigheten.

För varje delområde och för varje ingående lämning, följer en kort redovisning i tabellform utifrån informationen i Fornsök. Bokstaven **F** i tabellen står för fornlämning och bokstaven **Ö** för övrig kulturhistorisk lämning. Det bör noteras i kartorna i relation till tabellen över lämningar, att alla lämningar inte syns i kartan



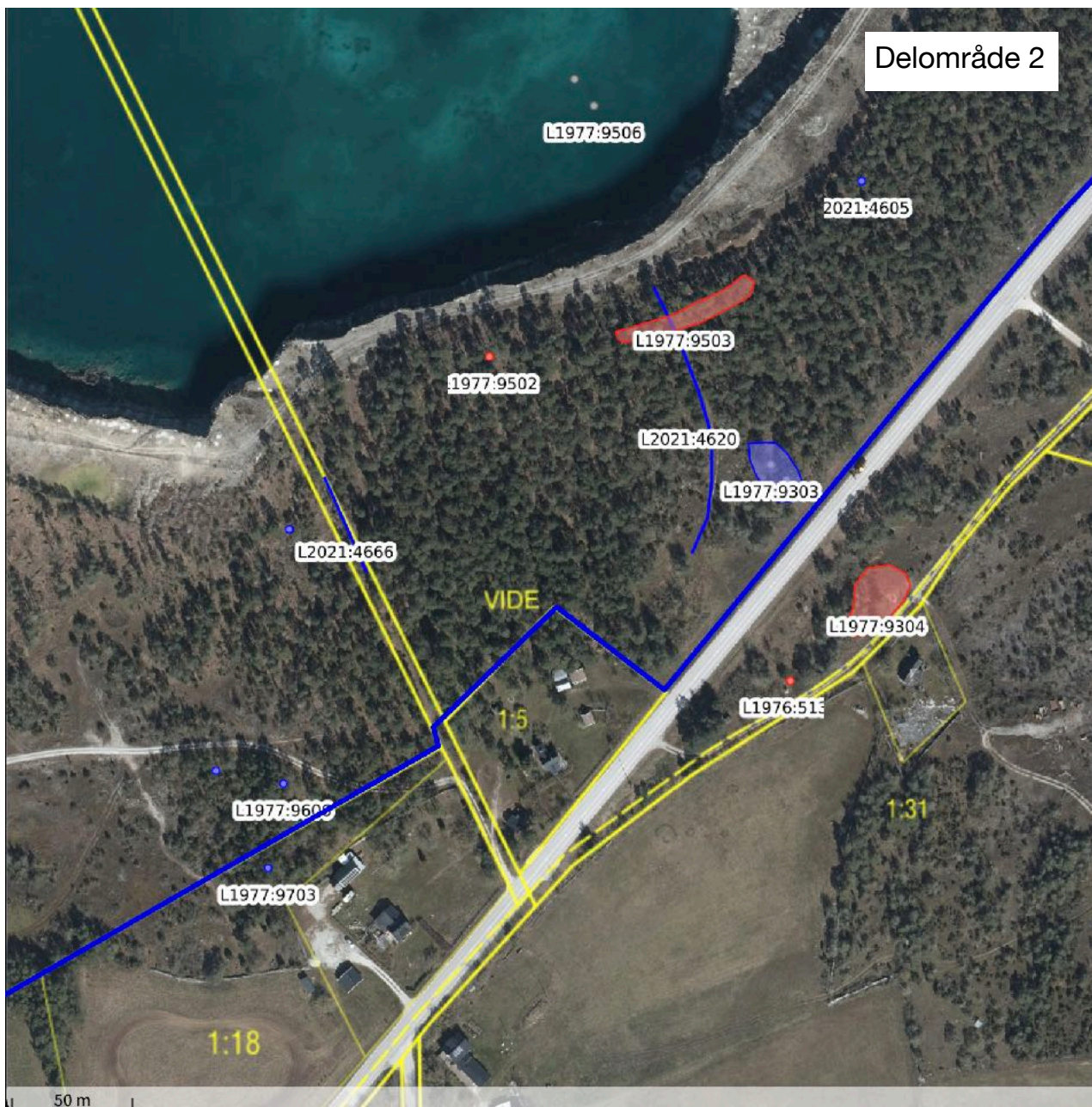
Figur 14. Registrerade fornlämningar (röda markeringar) och övriga kulturhistoriska lämningar (blå markeringar) inom utredningsområdet (blå linje). Källa: RAÄ fornminnesregistret, Forsök.



i och med att de ligger så nära varandra att siffrorna inte kan visas.

Delområde 1 hyser ett flertal rösen och stensättningar på klinten. I anslutning till flera av gravarna finns rester av äldre vägar som

Delområde 1			
Nr	F	Ö	Beskrivning
L1975:3021	X		slipränna
L2021:4608	X		Färdväg
L1976:5119		X	Stenbrott
L1976:5120		X	Stenbrott
L1976:5121		X	Stensättningsliknande lämningar
L2021:4607	X		Färdväg
L1977:9045	X		Röse
L1977:9046	X		Stensättning
L1977:9047	X		Stensättning
L1977:9048	X		Stensättning
L1977:9049	X		Färdväg
L1977:9870	X		Stensättning
L1977:9871	X		Stensättning
L1977:9066	X		Stenkammargrav
L1977:9065	X		Röse
L1977:9068		X	Stensättning, undersökt
L1977:9069		X	Stensättning, undersökt
L1977:9067	X		Röse
L1977:9027	X		Stensättning
L1977:9088	X		Röse
L2021:4631	X		Färdväg
L2021:4668		X	Gränsmärke
L2021:4669		X	Gränsmärke
L1976:7216	X		Fossil åker
L1977:6995	X		Röse
L1976:6996	X		Röse
L2021:4610	X		Färdväg
L1977:6992	X		Stensättning
L1977:6993	X		Stensättning
L1976:6994	X		Röse
L1977:6977	X		Röse
L2021:4613	X		Färdväg



Figur 16. Delområde 2, den södra delen av utredningsområdet gränsande till landsögen Visby-Fårösund. Området hyser ett gravfält och en ensam grav, i övrigt ett antal övriga kulturhistoriska lämningar i form av röjningsrösen, stensamlingar, stenmur och väg.

binds samman gravarna till stråk av lämningar. I den nordöstra delen är ett större område med fossil åkermark, omgivet på flera sidor av vallar med röjningssten.

Delområde 2 utgörs av skogsområdet mellan nuvarande brott och landsvägen Visby-Fårösund. Det utgörs huvudsakligen av barrskog, i väster i form av tämligen öppna hållmarker, i öster till del av grusåsar överlagrad hållmark. Inom området finns gott

om spår av äldre stentäkter såväl som grustag. Fornlämningarna utgörs av ett större gravfält, beläget på en markant strandvall av grus. Rakt genom gravfältet går en väg som förefaller vara gjord i sen tid.

Utöver gravfältet finns en ensamliggande stensättning nära kanten för dagens brott. I övrigt utgörs lämningarna av ett antal stenhögar, en stenmur och nyss nämnda väg som går genom gravfältet på sådant sätt att

Delområde 2

Nr	F	Ö	Beskrivning
L1977:9605		X	Fornlämningsliknande lämning
L1977:9606		X	Fornlämningsliknande lämning
L2021:4667		X	Fornlämningsliknande lämning
L2021:4666		X	Hägnad, stenmur från laga skiftet
L1977:9502	X		Stensättning
L1977:9593	X		Gravfält
L2021:4620		X	Färdväg
L1977:9302	X		Fornlämningsliknande lämning
L2021:4605		X	Stensättning (?)
L1977:9505		X	Skeppssättning. Undersökt och borttagen
L1977:9506		X	Stensättning, undersökt och borttagen

den har skadad en grav i västra kanten. I nuvarande damm är platsen för undersökta och borttagna gravar (L1977:9506). Ovan är en tabell över förekommande lämningar inom delområde 2.

I det nuvarande brottet är platsen för ett par undersökta lämningar. I västra delen av brottet är platsen för en plats med tradition (L1976:51782), i form av en större sten om vilken, det finns en sägen. Den

Delområde 3 utgörs av den sydöstra delen av fastigheten. Fornlämningarna inskränker sig till två av grustag skadade gravar i den södra delen, varav en är nyupptäckt och ligger omedelbart utanför utredningsområdet.

I öster finns ett par äldre hålvägar som passerar grupper av gravar, som indikerar åldern på vägarna. De torde, liksom gravarna, höra till övergångstid bronsålder-järnålder, dvs 4-500-tal f. Kr.

Delområde 3

Nr	F	Ö	Beskrivning
L1977:9787	X		Stensättning, skadad av grustäkt
L2021:4604	X		Stensättning, skadad av grustäkt
L2021:4615	X		Färdväg
L1976:5172		X	Plats med tradition. Dokumenterad och borttagen
L1975:3956		X	Stensättning, undersökt och borttagen
L1975:3957		X	Stensättningsliknande lämning, undersökt och borttagen



Figur 17. Delområde 3.

dokumenterades inför borttagande i början på 2000-talet.

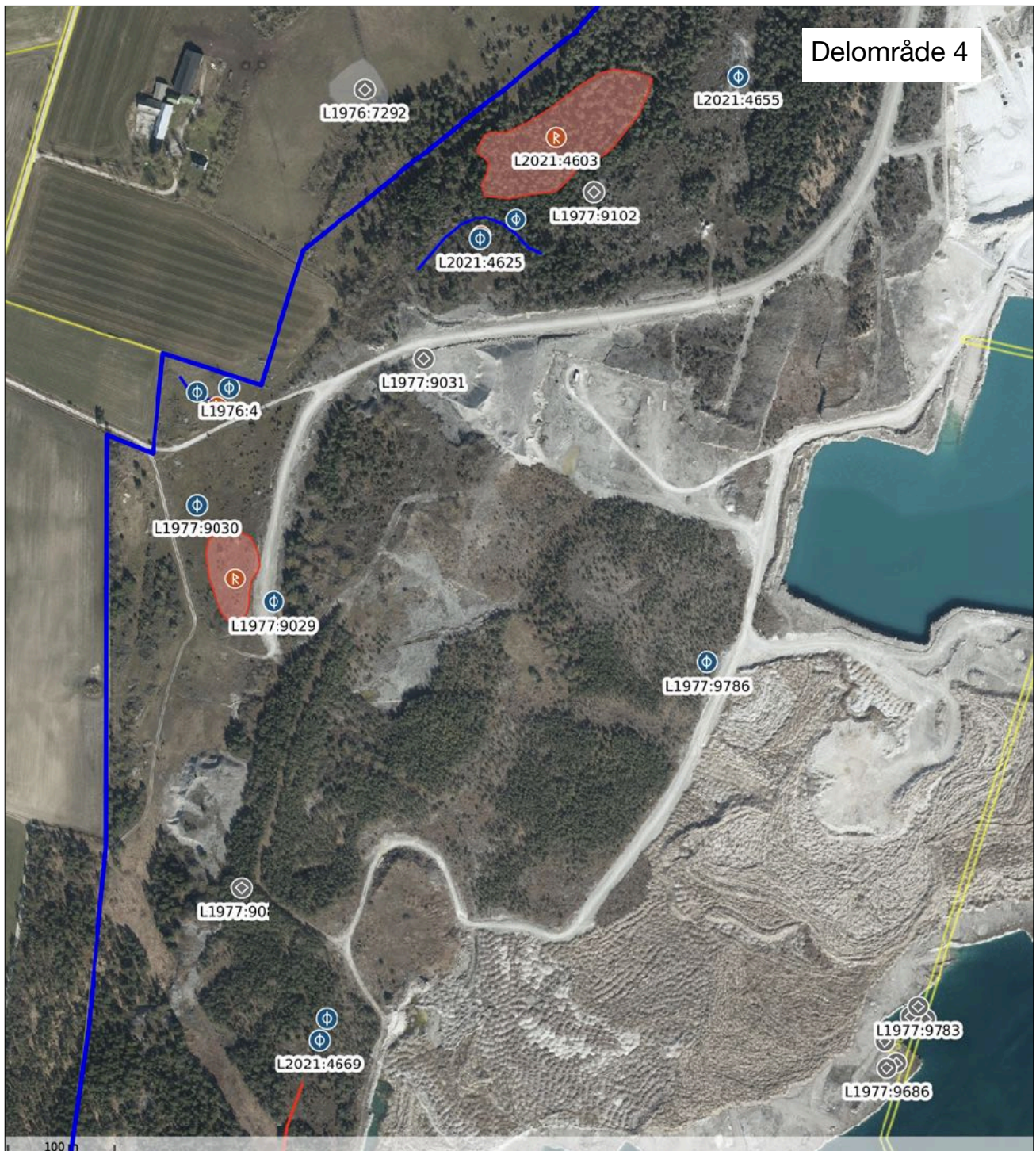
I östra kanten av brottet är platsen för en undersökt stensättning och en möjlig skeppssättning, undersökta år 2005. Stensättningen, i form av en brandgrav med brända ben och krukskärvor, kunde genom 14C dateras till övergångstid bronsålder-järnålder.

Kartan över delområde 3 finns på följande sida.

Delområde 4 (karta på följande sida).

Området utgörs av den västra delen av fastigheten som gränsar ner mot odlingsbara marker i väster. Här finns ett flertal fornlämningar, varav en del är undersökta och borttagna tidigare. Särskilt bör här nämnas de rösen och stensättningar som undersöktes sv Arne Hallström 1972-73¹⁰.

¹⁰ Hallström, A. 1973. Bronsåldersgravar vid St. Källstade i Lärbro. *Götlandskt Arkiv* 1973.



Figur 18. Delområde 4. De centrala och östra delarna av området är sedan lång tid kraftigt påverkat av stenbrytningen. Det är enbart i västra delen, väster om den större truckvägen, som landskapet är någotsånär intakt och det är också här som bevarade fornlämningar finns. De lämningar som funnits centralt och i öster är undersökta och borttagna på 1960- och 70-talen.

Inom området finns också ett flertal övriga kulturhistoriska lämningar i form av röjningsrösen, vägar, en sentida husgrund och en oklar kalkstenspackning m.m. Området är i mycket hög grad påverkat av stenbrytning, med ett ställvis kraftigt omvandlat landskap,

särskilt inom de centrala delarna av delområdet.

Delområde 4

Nr	F	Ö	Beskrivning
L1977:9683		X	Röse, undersökt och borttaget
L1977:9685		X	Stenkistgrav, undersökt och borttagen
L1977:9686		X	Stenkistgrav, undersökt och borttagen
L1977:9783		X	Stensättning, undersökt och borttagen
L1977:9784		X	Stensättning, undersökt och borttagen
L1977:9785		X	Stensättning, undersökt och borttagen
L2021:4668		X	Gränsmärke
L2021:4669		X	Gränsmärke
L1977:9087		X	Röse, undersökt och borttaget
L1977:9029		X	Stensättning (?)
L1977:9028	X		Gravfält
L1977:9030		X	Stensättning (?)
L1976:3	X		Stensättning
L1976:4		X	Hägnad, åkerkant
L1976:5		X	Hägnad åkerkant
L1977:9031		X	Röse, undersökt och borttaget
L2021:4625		X	Färdväg
L1977:9118	X		Stensättning
L2021:4654		X	Husgrund, historisk tid
L1977:9102		X	Röse, borttaget
L2021:4603	X		Område med fossil åkermark
L2021:4655		X	Hägnad, stenmur
L1977:9786		X	Röse, undersökt och tolkat som ej fornlämning

Delområde 5 (karta på följande sida)

Området utgörs av ett varierat landskap med inslag av våtmarker och en del hållmarker. Inga fornlämningar är registrerade inom delområdet, enbart fyra övriga

kulturhistoriska lämningar är noterade. Det rör sig om en fornlämningsliknande lämning, en brya, en stensatt terrass och ett vägmärke.

Delområde 5

Nr	F	Ö	Beskrivning
L2021:4670		X	Hägnad, i form av stenvall/terrass. Möjligen spår av stenbrytning
L2021:4657		X	Fornlämningsliknande lämning
L2021:4656		X	Brya
L1976:5171		X	Vägmärke, väghållarsten



Figur 19. Delområde 5. Området innehåller inga fornlämningar och endast fyra övriga kulturhistoriska lämningar.

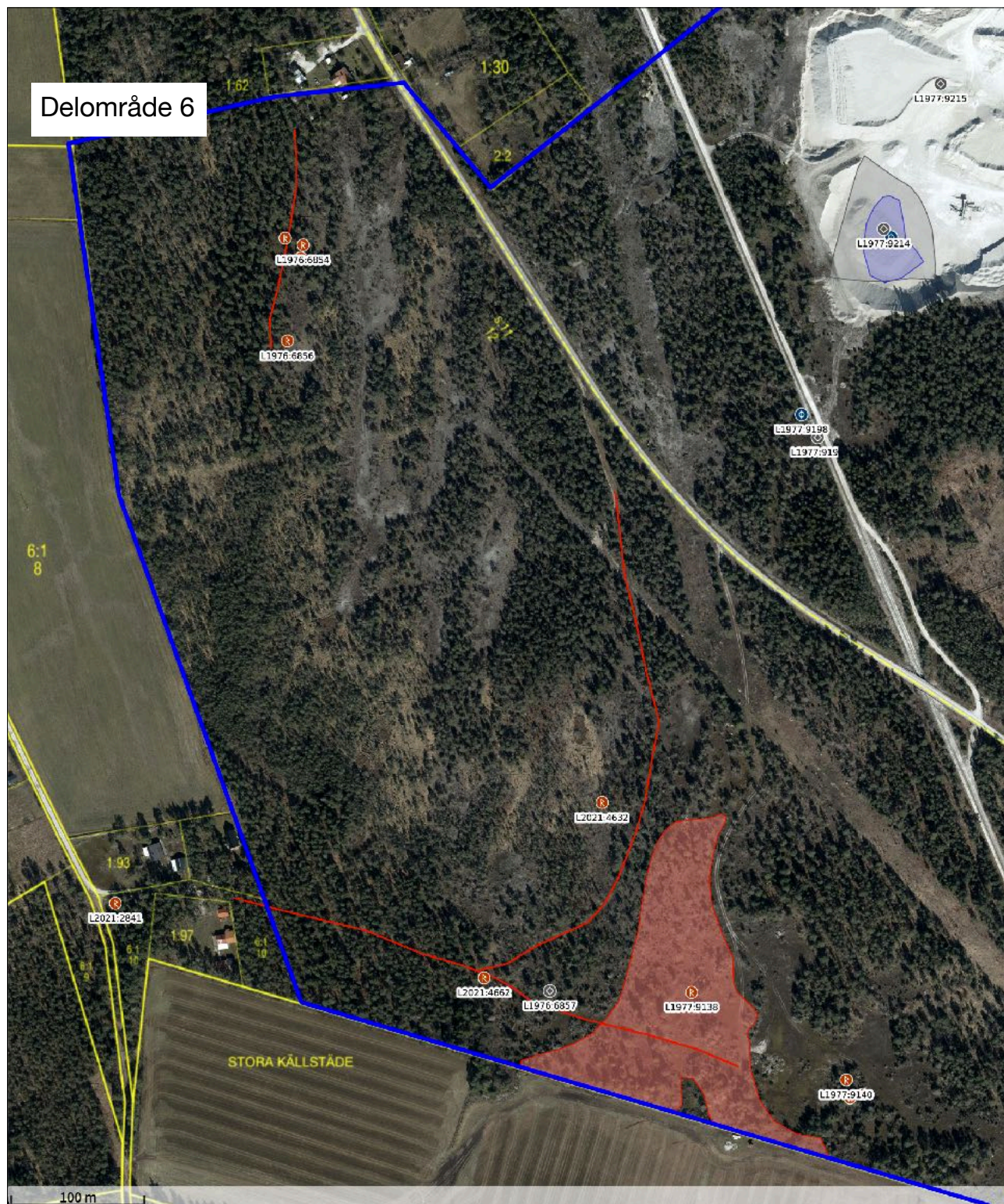
Delområde 6

Delområdet utgör den nordvästra delen av utredningsområdet/fastigheten, och hyser ett flertal fornlämningar, men även ett antal

övriga kulturhistoriska lämningar och en del undersökta och borttagna fornlämningar. Framför allt finns här ett större gravfält med ca 75 gravar. Av formerna på gravarna att döma torde gravfältet höra hemma i den äldre

järnåldern. Längre mot norr finns ett par större stensättningar intill en äldre väg. Även intill det stora gravfältet finns ett par äldre vägar, bedömda som fornlämningar.

Inom det nuvarande stenbrottet finns tidigare undersökt arkeologiskt flera fornlämningar, såväl gravar som boplatslämningar. Dessa kan dateras till bronsålder - äldre järnålder och knyter väl an till kvarliggande fornlämningar i närområdet vad avser tid och sammanhang.



Figur 20. Delområde 6

Delområde 6

Nr	F	Ö	Beskrivning
L1977:9140	X		Stensättning
L1977:9141	X		Rest sten
L1977:9161	X		Stensättning
L1977:9138	X		Gravfält, bestående av 75 gravar
L1976:6857		X	Fornlämningsliknande lämning
L2021:4662	X		Färdväg
L2021:4632	X		Färdväg
L1976:6856	X		Stensättning
L1976:6854	X		Stensättning
L1976:6855	X		Stensättning
L2021:4671	X		Färdväg
L1977:9197		X	Stensättning, borttagen
L1977:9198		X	Stolphål efter kraftledning
L1977:9199		X	Gravfält, undersökt och borttaget
L1977:9214		X	Boplats, undersökt och borttagen
L1977:9215		X	Röse, borttaget före 1964

Delområde 7

Delområdet hyser ett par större områden af fossil åkermark, registrerad i samband med föreliggande utredning. Här finns även ett par ensamliggande gravar (stensättningar) och ett par äldre vägar betecknade som fornlämningar. I östra kanten av delområdet är platsen för ett större fossilt åkerområde, undersökt 2015. Idag utgörs området av stenbrott.

Landskapet är i östra delen tämligen öppet och utgörs av glest beväxta hållmarker och hyser talrika spår av äldre stenbrytning.

Den västra delen har djupare jordlager och därmed också tätare skog med inslag av en del våtmarker.

Längst i nordväst finns en åkeryta från 1800-talet och omkring denna finns det ett flertal sentida röjningsrösen och rader med

röjningssten. Dessa är inte upptagna i redovisningen.



Figur 21. Delområde 7. I väster i anslutning till en sentida åker finns två områden med tydliga spår av äldre, förhistoriska åkerområden, bestående av ett stort antal små röjningsrösen och enstaka svaga åkervallar/stenvallar. I det nuvarande kalkbrottet i sydöst fanns tidigare ett omfattande område med fossil åker och även en grav, vilka undersöktes arkeologiskt 2015.

Delområde 7

Nr	F	Ö	Beskrivning
L1977:9165	X		Stensättning
L1977:9162	X		Stensättning
L1977:9163	X		Stensättning
L1977:9164	X		Färdväg
L2021:4663	X		Färdväg
L2021:4601	X		Område med fossil åkermark
L2021:4602	X		Område med fossil åkermark
L1975:9027		X	Stensättning, undersökt och borttagen
L2021:4665		X	Färdväg, borttagen vid stenbrott
L2021:4600		X	Fossil åker, karterad, undersökt och borttagen.

Delområde 8

Området utgör den nordöstra delen av utredningsområdet och är idag till stor del stenbrott. Två lämningar är sedan tidigare registrerade i området, men idag borttagna eller uttraderade. Båda var tämligen diffusa lämningar och utgjordes av en möjlig, flack stensättning och en rest sten, den senare sannolikt en gränssten från laga skiftets tid, dvs slutet av 1800-talet.

Delområde 8

Nr	F	Ö	Beskrivning
L1976:5152		X	Stensättning, borttagen.
L1975:6329		X	Gränsmärke



Figur 22. Delområde 8, beläget i nordöstra delen av utredningsområdet. Två borttagna lämningar finns inom området, L1976:5152 intill brottkanten i öster och en rest sten norr om brottet, L1975:6329.

Möjliga boplatsslägen

Äldre tiders lämningar är inte alltid synliga i markytan utan är dolda under marken. Det gäller framför allt boplatser och då ifrån i stort sett hela den förhistoriska perioden, med ett visst undantag för de väl synliga husen från 500-talet i form av stengrunder. En väsentlig

del i fältinventeringen har varit att också så långt möjligt försöka identifiera områden som skulle kunna hysa ovan jord osynliga boplatser som underlag för den vidare antikvariska hanteringen. Utgångspunkten har varit att utifrån förekomsten av synliga lämningar såsom fossil åkermark, hägnader, äldre vägar och placeringen av gravar och



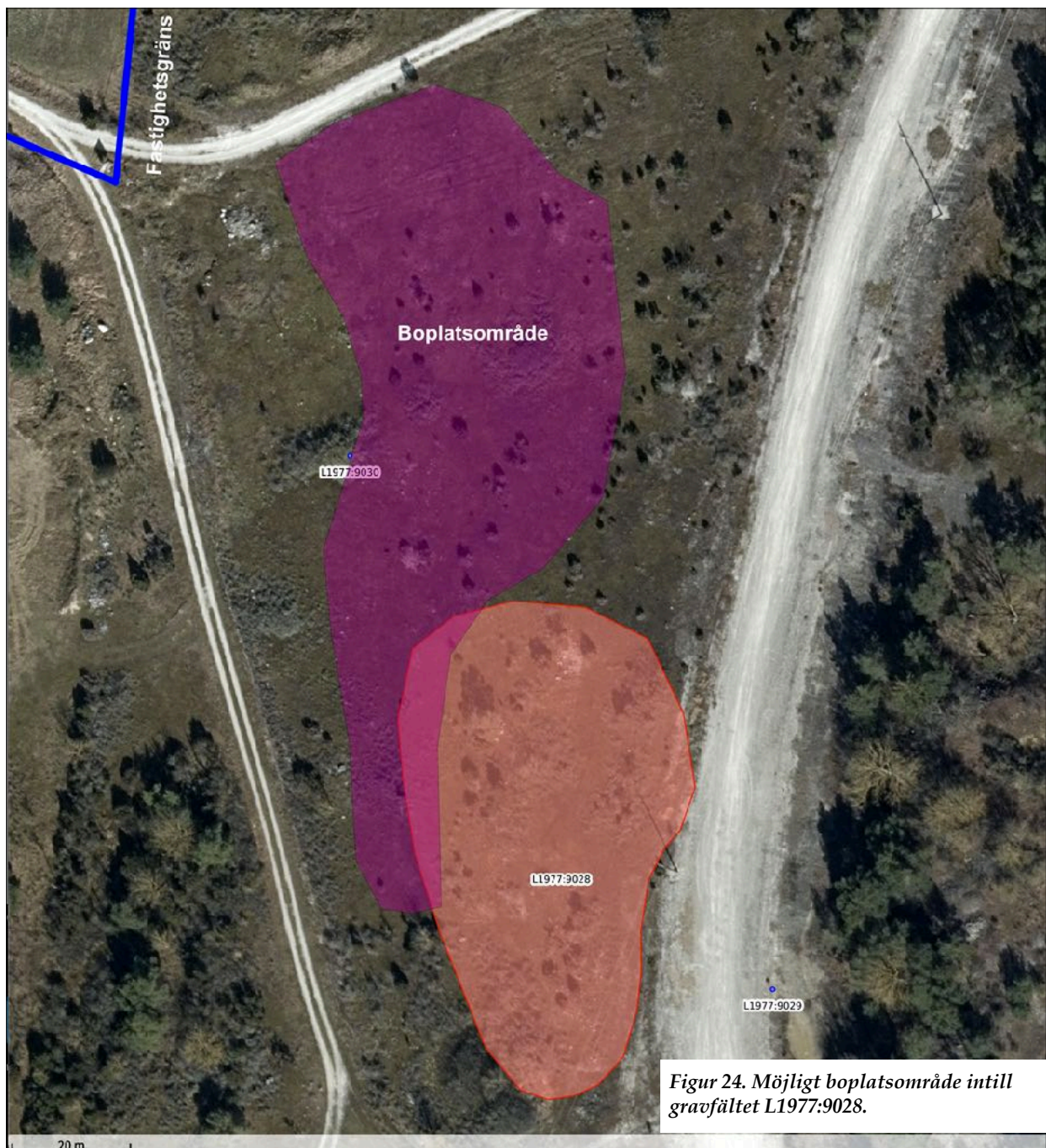
Figur 23. Boplatssläge i sydvästra hörnet av fastigheten.

gravfält identifiera möjliga lägen. En annan utgångspunkt har också varit den rumsliga situationen med avseende på landskapspartier möjliga att odla, och också lämpliga lägen intill våtmarker, bäckar etc.

Utgående från dessa kriterier har fyra möjliga boplatslägen identifierats. Det rör sig om tämligen plana och i hög grad stenfria ytor med närhet till andra lämningar och möjliga odlingsområden.

Inom ett av dem kan man i ytan konstatera att jorden är kraftigt mörkfärgad och antyder påverkan av kol och sot. Det gäller det sydligaste boplatsläget (figur 23 på föregående sida), beläget i ett intressant läge mellan hällmark och högre liggande marker i öster och mer låglänta marker i väster och i anslutning till äldre hålväg (L2021:4608).

Området är tämligen begränsat och utgör en yta av ca 45x35 meter, beläget på höjden öster om den äldre vägen. Utbredningen mot öster



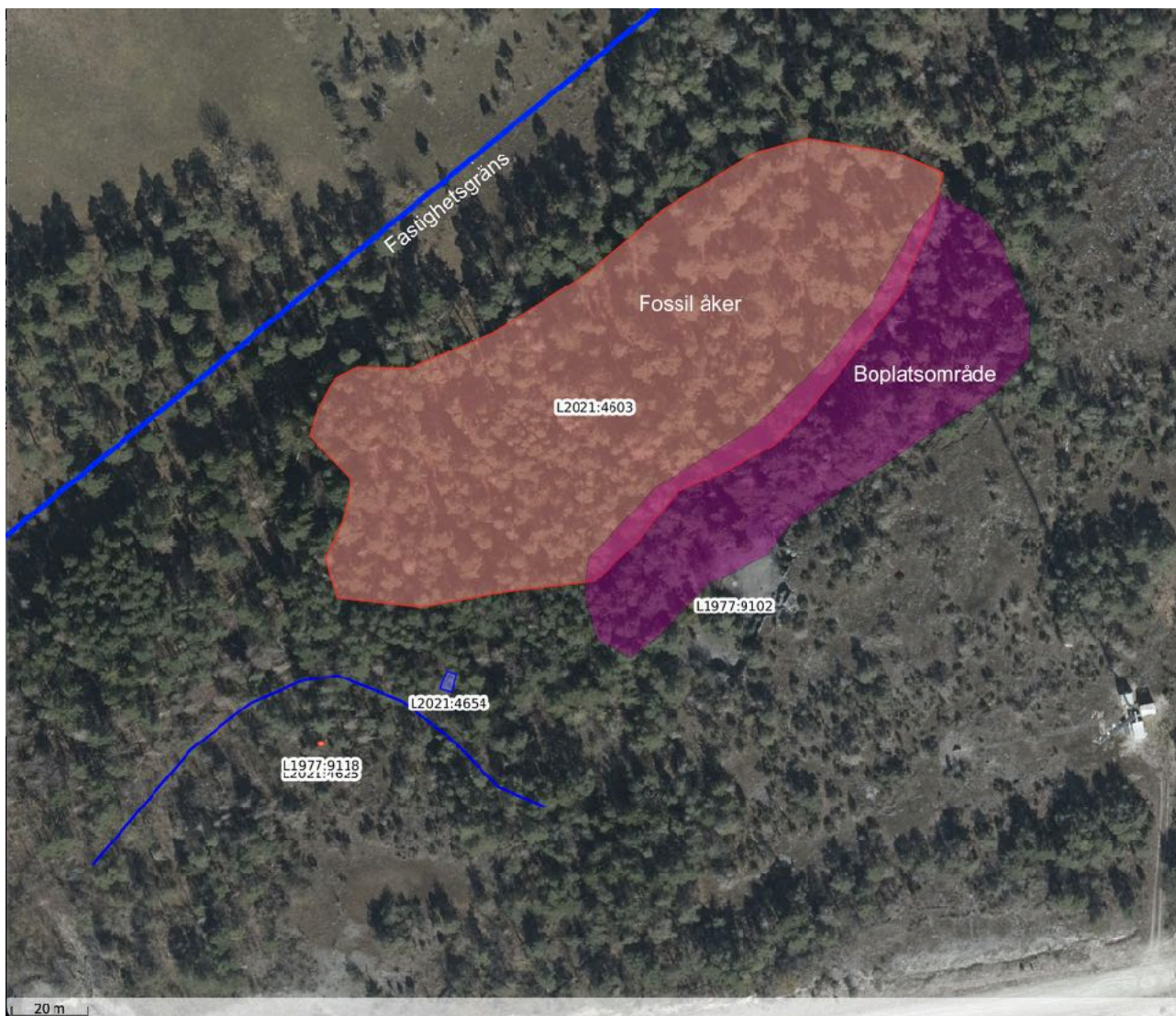
Figur 24. Möjligt boplatsområde intill gravfältet L1977:9028.

kan dock vara större än vad som är markerat i kartan, figur 23.

Längre mot norr finns ett läge strax nedanför ett gravfält (L1977:9028) och intill lägre liggande landskapspartier (figur 24, på föregående sida). Området är tämligen plant och avslutas mot väster av en svagt framträdande terrass som skulle kunna vara gränsen för en boplats. Norr om det möjliga boplatsläget finns en ensamliggande stensättning. I öster avgränsas området av gravfältet och den väg som löper i nord-sydlig riktning genom området.

Ytterligare lite längre mot norr finns mellan klintkanten i öster och ett omfattande område med fossil åkermark (L2021:4603) en tydlig tämligen plan yta, väl avgränsad med berget i väster och lägre liggande åkermark i öster.

Slutligen, det fjärde området (karta på följande sida), återfinns längst i norr i anslutning till fossil åkermark (L2021:4602) och även i närheten av ett tidigare undersökt boplatsområde inom idag täktområde (L1977:9214). Området är tämligen högt beläget och sluttar mot söder och sydöst. Intill det möjliga boplatsläget finns fossil åkermark på två sidor om den nutida åkern och



Figur 24. Det tredje möjliga boplatsområdet, beläget nedanför en klintkant i öster och intill och något högre än ett omfattande område med fossil åkermark i form av röjningsrösen och enstaka diffusa stenvallar (L2021:4603).



Figur 26. Möjligt boplatsområde beläget i anslutning till två områden med omfattande spår av äldre förhistorisk odling och intill tidigare undersökt och borttagen boplats i norr.

sammantaget bildar förekommande lämningar och tidigare undersökta boplatsrester och gravar en tydligt sammanhängande miljö från bronsålder-äldre järnålder.

Dessa fyra områden bedöms kunna hysa boplatser från förhistorisk tid, mest sannolikt då bronsålder - äldre järnålder i och med kopplingen till gravar och gravfält som av gravformer indikerar dessa tidsperioder. Intill

ett par av områdena finns också omfattande spår av äldre odling av en form som brukar förknippas med ett jordbruk från just bronsålder-tidig järnålder.

Inför en eventuell exploatering av dessa områden bör en arkeologisk utredning steg 2 genomföras, dvs att med hjälp av sökschakt avgöra en eventuell förekomst av boplatser och att avgränsa dessa.

Bildbilaga (bilder Dan Carlsson)



Den forntid vägen som leder från Kauparveröset mot nordost. L2021:4631.



Hålvägen (L2021:4632) som leder förbi gravfältet L1977:9138.

Gravfältet L1977:9138, är skadat genom att vägen förbi har breddats, varvid gravar skadats i kanten.





Direkt intill transportbandet på södra sidan är platsen för en stensättning ca 10 meter i diameter (L1977:9197) och intill detta ett stolphål efter tidigare kraftledning (L1977:9198). Stensättningen är idag helt borta, inga spår av denna. Stolphålet är ännu kvar, om än till del skadat.



I norra delen av utredningsområdet finns ett av fyra nyregistrerade områden med fossil åkermark i form av spridda röjningsrösen, stenvallar och antydning till åkerytor (L2021:4602). Dessa åkersystem torde huvudsakligen höra till perioden yngre bronsålder - tidig järnålder.



En av de mer märkliga anläggningarna påträffade vid fältinventeringen utgörs av en kraftigt övertorvad hög, närmast rund, med stapplade kalkstenshällar. Funktion och tidställning är oklar.



Inom fastigheten har fyra områden markerats som möjliga boplatslägen. Ett av de tydligaste utgörs av ett begränsat område längst i sydväst inom fastigheten. Kraftigt mörk jord pekar på inslag av sot och kol (se figur 23).

Administrativa uppgifter och litteratur

Källor och litteratur

- Carlsson, D. 1994. Arkeologisk utredning. St. Vikers 1:95, Lärbro socken. Rapport IKOS AB 1994:3.
- Carlsson, D. 2003. Arkeologisk utredning Stora Vikers 1:94. Rapport ArkeoDok 2003:1.
- Carlsson, D. 2007. Rapport över arkeologisk dokumentation av fornlämning 520, Lärbro socken. Rapport ArkeoDok 2007:19.
- Carlsson, D. 2013. Arkeologisk utredning. Klinthagen, Nordkalk, Lärbro socken. Rapport Arendus 2013:40.
- Carlsson, D. 2014. Lärbro St Vikers 1:94. Arkeologisk undersökning. Rapport Arendus 2014:46.
- Carlsson, D, Karn, A. 2016. Lärbro St Vikers 1:94. Arkeologisk undersökning. Rapport Arendus 2016:7
- Eriksson, M. 2011. Arkeologisk utredning - Inventering inför planerad kalkstenstäkt. Rapport ArkeoDok 2011:44.
- Hallström, A. 1973. Bronsåldersgravar vid St. Källstäde i Lärbro. Gotländskt Arkiv 1973.
- Hoffman, C. 2017. Fältinventering och landskapsanalys inför utvidgande av stentäkt på fastigheten Lärbro Stora Vikers 1:94. Rapport Arendus 2017:18.
- Pettersson, A-M. 1981. Inventering St Vikers. Rapport Gotlands Museums Arkiv.
- Rydh, Stig. 1964. Rapport inventering St.Vikers m. fl. Lärbro socken. Gotlands Museum Arkiv.
- Widerström, P. 2005. Arkeologisk slutundersökning. Stora Vikers 1:94. Rapport ArkeoDok 2005:1.
- Zerpe, L. 1997. Rapport Arkeologisk förundersökning och undersökning. Skeppssättning och stensättning. Läns museet Gotlands Fornsal.
- Örjestad, J. 2012. Rapportsammanställning avseende arkeologiska undersökningar Stora Källstäde 1972-73. Gotlands Museum dnr 2012-111.

Arkiv

Kulturmiljöregistret Fornsök,

Riksantikvarieämbetet ATA

Gotlands museums arkiv

Lantmäteristyrelsens arkiv

Lantmäterimyndighetens arkiv

Rikets allmänna kartverks arkiv

Tekniska och administrativa uppgifter

Arendus projektnr: 2021:04

Rapportnummer: *Arendus 2021:15*

Län/kommun: *Gotland, Lärbro socken*

Typ av uppdrag: *Egeninitierad utredning*

Ansvarig antikvarie: *Dan Carlsson, Christian Hoffman*

Beställare: *Nordkalk AB*

Utförandetid fältarbete: *Juni-augusti 2021*

