

# Inventering av berguv vid Klinthagens kalkstensgruva april 2021.

---

Uppdraget har syftat till att undersöka ev. förekomster av berguv i anslutning till utpekade delar Nordkalk AB:s kalkbrott vid Klinthagen, Lärbro, Gotland. De utpekade delarna är föremål för framtida exploatering.

Berguv har historiskt setts i anslutning till området som har en storareal på ca 5 km<sup>2</sup>.

## *Bakgrund*

Nordkalk planerar utökningar och nya uttag av kalksten inom Klinthagens kalkbrott. Frågan om möjliga förekomster av berguv har påtalats av länsstyrelsen som också ställt krav på en inventering av arten. Inom området finns ett stort antal branter och stup efter tidigare brytning. De äldre av dessa hyser oftast större förutsättningar för lämpliga klippphyllor för boplatser än de nyare. Nya stup och brottkanter är som regel svagt sluttande och till stor del utjämnade vilket inte gynnar häckande berguv.

Lennart Sundh, Sundh Miljö, Falköping har anlåtats för att utföra en inventering. Inventeringen som utgår från mailade kartor och muntlig bakgrundshistorik, startade den 5 april och avslutades den 8 april. Inför inventeringen pekades 5 områden ut som mest troliga för framtida exploatering. Dessa ligger i den södra halvan av området. Därutöver fanns tre möjliga områden för exploatering och gruvdrift.

## *Metodik*

Hela området med fokus på den utpekade delarna, har inspekterats under de fyra dagarna. Under tidig morgon har olika delar besökts för att lyssna efter sjungande berguv. Samma procedur har upprepats kvällstid i skymningen. Dagtid har brottets stup, branter, block- och stensamlingar mycket noggrant spanats av med kikare och tubkikare. Även äldre delar som inte är föremål för exploatering har studerats, ibland vid flera tillfällen och med olika ljusfall på branterna. I samband med uvinventeringen har även övriga fågelarter som setts under dagarna noterats.

## *Resultat*

Berguv har inte påträffats i någon del av inventeringsområdet. Inga rester efter byten, spybollar eller träckspår på hållar och branter har iakttagits. Sundh Miljö's bedömning är att en stor av industriområdets stup, branter och brottkanter inte hyser förutsättningar för häckande berguv. Det finns dock även miljöer som kan passa artens krav på häckningsplats.

## *Troliga områden för exploatering*

### *Pall A*

Pallen A i öster har studerats nerifrån brottet med tubkikare vid två tillfällen. Branten har också avlyssnats vid fyra tillfällen; kvällen den 5 april och morgon och kväll den 6 april samt på morgonen den 8 april. Ingen berguv påträffades.

**Bedömning:** Dessa branter, stup och brottkanter har medelgoda möjligheter att hysa häckande berguv.

### *Pall B*

Fristående, lättstuderad pall som avsynats från östra sidan och nerifrån brottet både kvällar och mornar. Branter finns men är mestadels grunda och utan djupare hyllor. Dagtid råder ofta stor aktivitet i närheten av området. Ingen berguv påträffades.

**Bedömning:** Pallen bedöms ha måttliga kvaliteter för att hysa häckande berguv.

### *Pall C*

Pall som är väl undersökt både nerifrån på nära håll och uppifrån vid två tillfällen, den 5 april och 6 april. Branten är nerifrån inte särskilt hög vilket skapar mycket goda observationsförhållanden nerifrån. Ingen berguv påträffades.

### **Bedömning:**

Branter, stup och brottkanter har enligt Sundh Miljö's bedömning, strukturmässiga möjligheter att hysa häckande berguv.

### *Pall D*

En mycket aktiv kalkbrytning pågår i nära anslutning till pallen. Befintliga branter, stup och brottkanter är systematiskt avspanade. Ingen berguv påträffades.

### **Bedömning:**

Pallen saknar enligt Sundh Miljö's bedömning strukturmässiga förutsättningar för att hysa häckande berguv.

### *Pall E*

Här saknas idag branter, stup och brottkanter. Närmaste branter finns omedelbart nordöst om områdets norra del, i sydkanten av befintligt brott/upplag. Denna brant har spanats av utan att berguv har påträffats. Terrängen är genomgående flack och till stor del skogbevuxen. Mindre delar utgörs av gräsvall och alvarmark. Ingen berguv påträffades.

### **Bedömning:**

Området är enligt Sundh Miljö's bedömning idag inte aktuellt för häckande berguv.

## *Möjliga områden för exploatering*

### *Pall med ungefärlig koordinat 6413972, 1678998 RT90*

Här saknas idag branter, stup och brottkanter. Närmaste branter finns söder därom, (Pall C) och öster om området. Denna brant har spanats av utan att berguv har påträffats. Terrängen är genomgående flack och till stor del skogbevuxen. Ingen berguv påträffades.

#### **Bedömning:**

Området är enligt Sundh Miljö's bedömning idag inte aktuellt för häckande berguv.

### *Pall med ungefärlig koordinat 6414905, 1679104 RT90*

Här saknas idag branter, stup och brottkanter. Området präglas av infrastrukturanläggningar i form av en asfalterad, ofrafikerad väg, en kraftledningsgata samt en bandtransportör. Terrängen är svagt sluttande med en del berg i dagen. Stor del är dock skogbevuxen. Ingen berguv påträffades.

#### **Bedömning:**

Området är enligt Sundh Miljö's bedömning idag inte aktuellt för häckande berguv.

### *Pall med ungefärlig koordinat 6415893, 1679450 RT90*

Inventeringsområdets nordligaste pall. Området är tidigare uppmärksammat för sin fjärilsfauna. På den publika delen av Artportalen finns inga uppgifter om berguv i direkt anslutning till det utpekade delområdet. Ingen berguv påträffades. Av **skyddsklassade uppgifter** från SLU framgår dock att berguv tidigare påträffats i den västra delen av den nordvända brant som finns här. I mitten av april 2019 satt ett par i denna brant. Marken nedanför branten hyser bestånd av tall som växer till successivt. Tillväxten medför att branten och stupen successivt skuggas och skymms. Branten studerades vid två tillfällen i år. Inga uvar noterades.

#### **Bedömning:**

Sundh Miljö bedömer att denna nordliga pall hyser/kan hysa mycket höga naturvärden. Den bör således undantas från exploatering och istället sparas för framtiden som en del i Nordkalk AB:s aktiva miljöarbete.

Sundh Miljö rekommenderar också att denna palls branter återinventeras med jämna mellanrum, speciellt när det är dags att börja bryta i området.

## Övriga fågelarter

Vid inventeringen 5 - 8 april har alla påträffade fågelarter noterats. Av listan nedan framgår vilka arter det gäller.

### Grågås

Förflygande fåglar.

### Gräsand

Förflygande fåglar

### Storskarv

En förflygande fågel.

### Havsörn

5 april sågs en yngre fågel på östra sidan nära brottet. På morgonen den 7 april hördes en havsörn väster om brottet, i höjd med den idag ej trafikerade gamla landsvägen. Den 8 april sågs en adult, (gammal) fågel flyga upp från brottet tidig morgon. Troligen hade den tagit nattkvist nere i brottet. Därutöver sågs en yngre fågel passera över området, kanske samma individ som observerades den 5 april. Sammantaget sågs (minst) två olika havsörnar varav en adult fågel.

### Kungsörn

En ung kungsörn, ca 3-4 år gammal, sågs tillsammans med havsörnen på östra sidan om brottet den 5 april. 6 april sågs en yngre kungsörn sitta i en talltopp på västra sidan brottet. Den sågs från östra sidan. Den 7 april satt en yngre kungsörn på de stora slagghögarna i norra delen av området, strax söder om Gotland Ring. Sammantaget sågs (minst) två olika kungsörnar men ingen helt adult fågel.

### Fiskmås

Stora flockar sågs inom området, framför allt i den södra, stora sjön.

### Skrattmås

Förflygande fåglar.

### Skogsduva

En allmän häckfågel i brottets håligheter som finns utmed brottkanterna.

### Ringduva

Enstaka sjungande fåglar i tallskogarna.

### Spillkråka

En trummande fågel på östra sidan av brottet tyder på häckande fåglar.

### Större hackspett

Trummande större hackspett tyder på att arten häckar i områdets skogar.

### Trädlärka

En ensam fågel sågs allra längst i söder om det äldsta brottet. Dessutom stöttes ett par på den västra sidan av brottet, där den gamla landsvägen tidigare gick.

**Rödhake**

Hördes sjunga i området.

**Taltrast**

Flera sjungande individer.

**Björktrast**

Förbiflygande fågel.

**Koltrast**

Noterades inom området.

**Talgoxe**

Noterades inom området.

**Kaja**

Förbiflygande fåglar.

**Gråkråka**

Förbiflygande fåglar.

**Korp**

Sågs och hördes regelbundet. Korpen bör häcka med några par i området.

**Bofink**

Förbiflygande fåglar.

**Hämpling**

Två fåglar noterades på kvällen den 5 april på den östra sidan om brottet.

**Grönfink**

Sågs både på västra och östra sidan av brottet.

**Gulspurv**

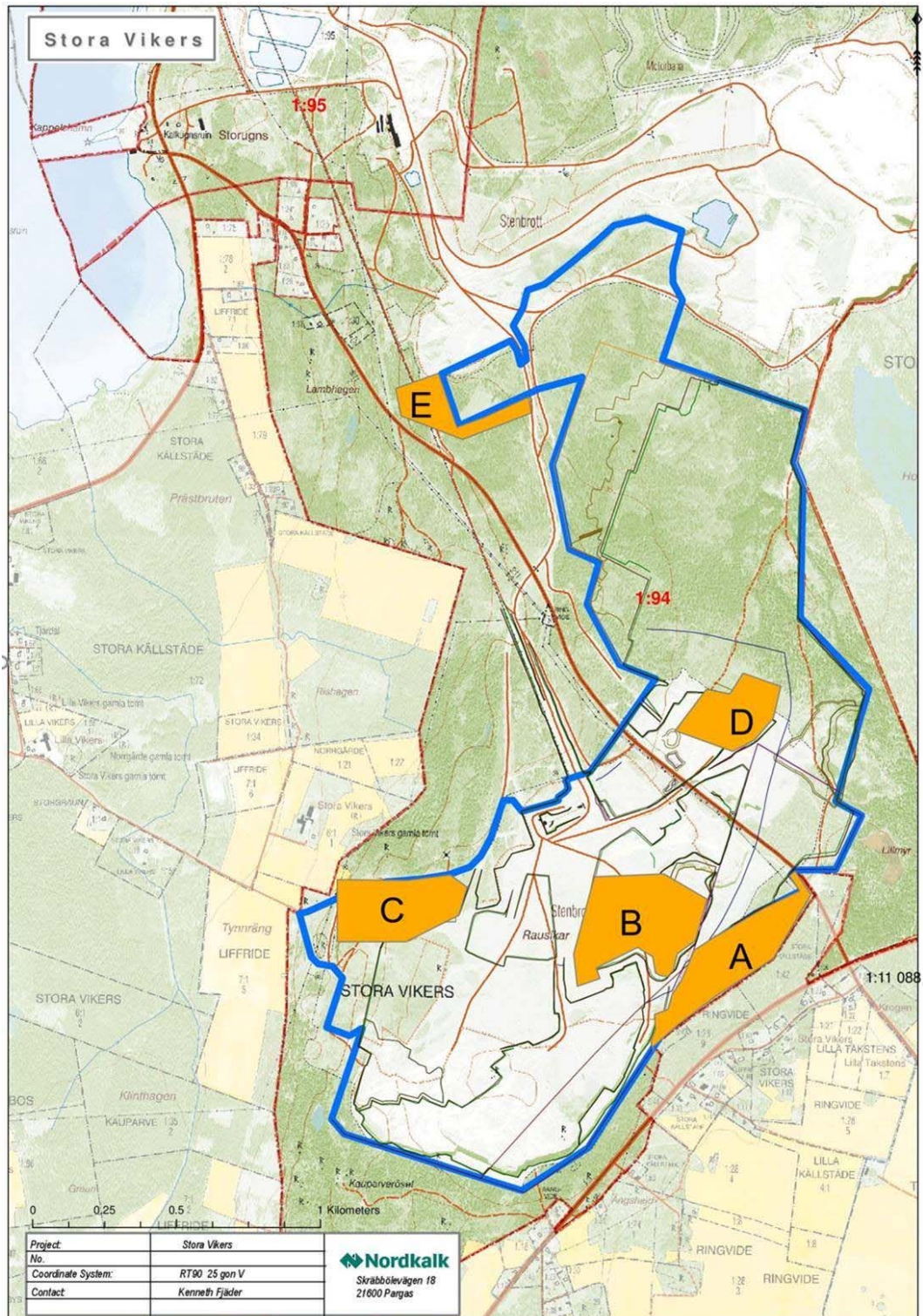
Sågs på den västra sidan av brottet.

Falköping 2021-04-28

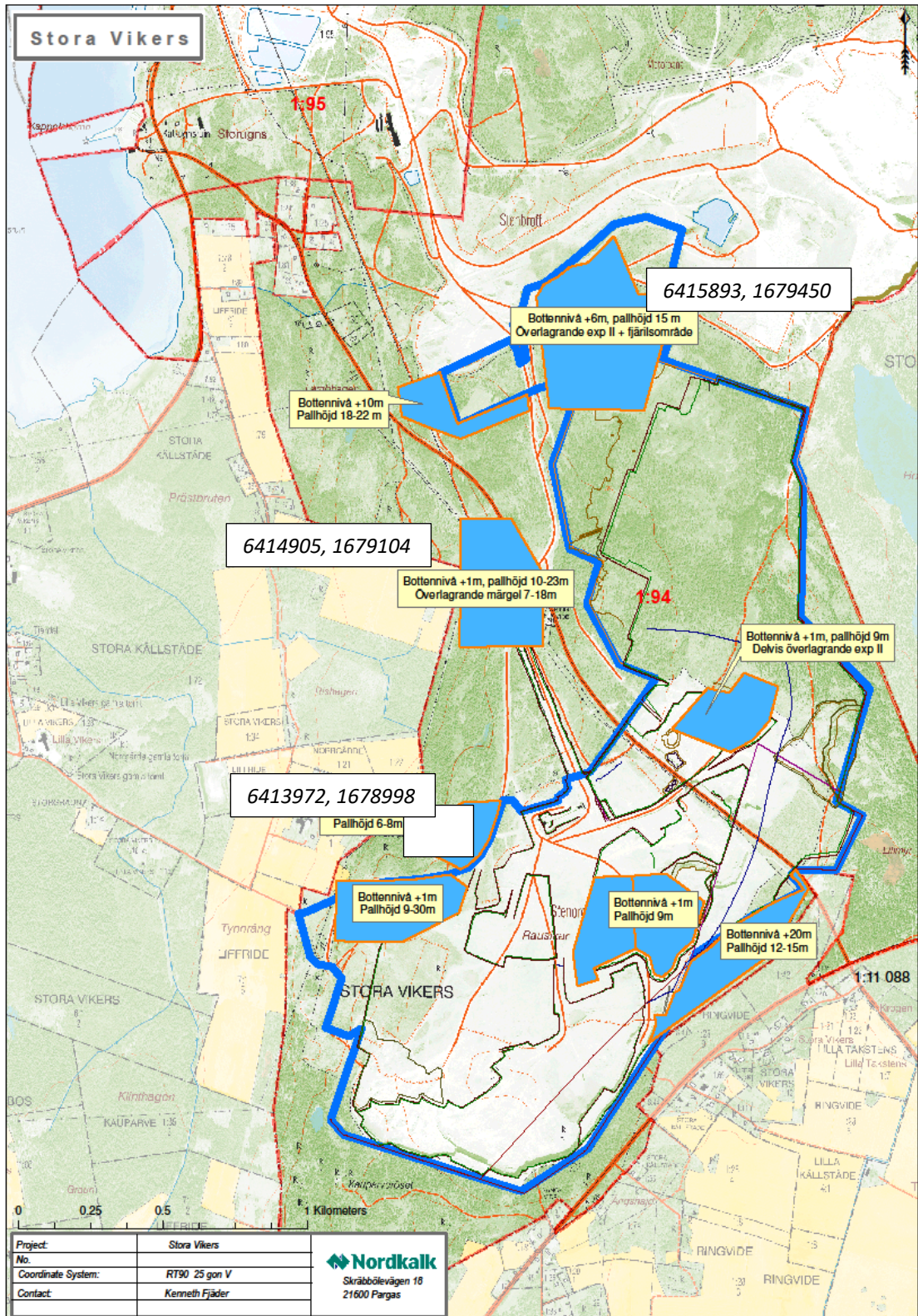
*Lennart Sundh*

Lennart Sundh  
SUNDH MILJÖ

# Karta med troliga pallar för exploatering



# Karta med möjliga pallar för exploatering



## Fotobilaga



Sydvästra delen av gamla brottet. Foto: Sundh Miljö



Sydvästra delen av gamla brottet. Foto: Sundh Miljö



Södra delen av gamla brottet. Foto: Sundh Miljö





Södra delen av brottet. Foto: Sundh Miljö



Vy från västra sidan mot östra sidan. I södra delen av brottet. Foto: Sundh Miljö



Vy från Gotland Ring mot söder. Foto: Sundh Miljö