

Fågelinventering

Klinthagen, Gotland

Juni 2021



Sammanfattning

I början av juni månad 2021 utfördes en fågelinventering för Nordkalk AB i område benämnt Klinthagen. Inventeringsbeställare var Nordkalk AB och inventeringen utfördes av:

Jens Mattsson

Mobil: 072-556 87 57

E-post: jens.b.mattsson@gmail.com

Områdena som inventerades angränsar till det befintliga kalkstensbrottet. Fyra områden inventerades den 5 - 7 juni 2021. Områdena består av gles tallskog och allvarsmark, igenlagt stenbrott, tät ungskog samt ett större nyckelbiotopsområde med höga skogliga värden och angränsande lantbruksfastighet. Inventeringen skedde enligt linjetaxering kombinerat med punkttaxering och efterföljande frisök. Vid inventeringarna påträffades totalt 54 arter. Förutom förväntade allmänna skogsarter, exempelvis bofink och lövsångare påträffades även arter upptagna i fågeldirektivet och i den svenska rödlistan. Påträffade fågeldirektivsarter var kungsörn, halsbandsflugsnappare, nattskärre, trädlärka, törnskata samt spillkråka. Under kvällsinventeringarna noterades även tre olika fladdermusarter.

Inventeringsområden

De fyra områdena benämns Syd, Mitt och Norr och Nordost i inventeringsprotokollen.

Områdena bestod mestadels av gles allvarsmarkstallskog med stråk av allvarsmark. Område Nordost bestod främst av tät ungskog med inslag av buskar. Område Norr var gles, äldre tallskog med en del inslag av död ved samt ledningsgator och transportgator. Område Mitt bestod av allvarsmark med gles skog samt en större nyckelbiotop med blandskog av främst tall och gran. Mitt angränsade till Stora Vikers gård med tillhörande fält och betesmarker. Den södra delen av område Mitt var ett gammalt övervuxet brytområde med ung och tät tallskog. Område Syd bestod av tätare tallskog med en kant av buskmark som vette mot brottet.

Metod

Inventeringen skedde delvis genom linjetaxering av slingor kombinerat med punkttaxering och genom fritt eftersök/riktade inventeringar i de olika områdena. Undersökningens fokus låg på att notera arter upptagna i Fågeldirektivet samt rödlistade arter andra. Samtliga fåglar som observerades visuellt och per ljud noterades. Inventeringar påbörjades vid solens uppgång. Under dagtid skedde frisök i de linjetaxerade områdena och särskilt i miljöer lämpliga för arter upptagna i fågeldirektivet.

Inventeringsdatum

5–7 juni 2021.

Tider

5/6: 03:30 - 10:00, 13:00 - 16:00, 19:00 - 23:00.

6/6: 03:00 - 09:30, 12:00 - 15:00, 18:00 - 23:00

7/6: 03:00 - 09:00, 10:00 - 12:00

Väder

5/6: Klart väder, sol.

6/6: Klart väder, sol, svag vind.

7/6: Klart väder, sol, svag vind.

Resultat

I resultatdelen nedan redovisas rödlistade arter, fågeldirektivets annex 1-arter samt andra naturvårdsintressanta eller för naturtypen karaktäriserande arter. Samtliga arter som påträffades under inventeringarna finns noterade i bilaga 1.

Arter upptagna fågeldirektivet annex 1 samt i den svenska rödlistan

I området påträffades nattskärra, halsbandsflugsnappare, spillkråka, trädlärka och törnskata vilka samtliga är arter som är upptagna i fågeldirektivets annex 1. Spillkråka är upptagen på den svenska rödlistan i kategori NT (nära hotad). Dessutom påträffades de rödlistade arterna gulsparv, stare, tofsvipa, ärtsångare, grönfink, tornseglare, hussvala samt kråka.

Tabell 1. Arter upptagna i fågeldirektivets annex 1 samt rödlistan som påträffades under inventeringen. Tornseglare och hussvala uppskattades endast och räknades inte specifikt för en linje.

Art	FD, annex 1	Rödlistning		Område Syd	Område Mitt	Område Norr	Område Nordost
Kungsörn	x	NT			2		
Nattskärra	x			3		5	
Spillkråka	x	NT			1		
Trädlärka	x				11	1	
Törnskata	x				2		
Halsbandsflugsnappare	x			2	2	4	
Gulsparv		NT		1	7	1	
Stare		VU			3		
Tofsvipa		VU			2		
Ärtsångare		NT			13		2

Grönfink		EN			1		
Kråka		NT			6	2	
Tornseglare		EN			x	x	x
Hussvala		VU			x	x	

Fågeldirektivet appendix 1 arter

Kungsörn *Aquila chrysaetos*

Kungsörn observerades i område Mitt där arten jagade över fält samt sågs komma med byte. Kungsörn har ett starkt fäste på Gotland med ca 50 revir. Kungsörn förekommer i området som erbjuder bra bytestillgång med fåglar och kaniner. Inga boplatser påträffades (kungsörnen häckar främst i gamla tallar). Kungsörn är klassad som nära hotad (NT) i rödlistan.

Nattskärra *Caprimulgus europaeus*

Nattskärra noterades spelande i område Syd samt i område Norr. Båda områdena karakteriseras av gles tallskog, särskilt område norr med öppna ledningsgator och mycket död ved. Flera individer spelade under kvällarna. Arten noterades ej inom område Mitt vilket säkert beror på tätheten i skogen. Nattskärnan är en kvälls- och nattaktiv fågelart. Arten lever mest i öppna miljöer eller gles skog. I Sverige förekommer den på öppna hedar och i buskmarker, men i dess norra utbredning mest i gles tallskog och på hyggen. Det svenska beståndet uppgår till 7000 par. Nattskärna är klassad som livskraftig (LC) i rödlistan.

Spillkråka *Dryocopus martius*

Två spillkråkor observerades under inventeringen och det i område mitt. Inom hela området påträffades tallar som var påverkade av födosök efter spillkråka samt träd med inaktiva bohål. Det svenska beståndet uppskattas till ca 29 000 par. Beståndet av spillkråka har minskat de senaste 15 åren (tre generationer). En minskning av populationen pågår eller förväntas ske vilket beror på att artens miljöer minskar (minskad tillgång på lämpliga bo- och födotråd, minskad födotillgång) och antalet reproduktiva individer. Spillkråka är klassad som nära hotad (NT) i rödlistan.

Trädlärka *Lullula arborea*

11 individer av trädlärka påträffades i område Mitt och Norr. Tre individer var utflugna ungar. Tre par som matade ungar vid bo samt övriga sjungande individer. På grund av en något sen inventeringsperiod var det få spelande trädlärkor. Trädlärkorna anländer redan i april och merparten som går till häckning får ut sina ungar i juni. Det faktiska antalet trädlärkor bör vara större i de inventerade områdena men när väl ungarna är framkläckta blir fåglar oftast mer försiktiga för att exponera sig. Observationerna gjordes på allvarsmarken. Trädlärkan häckar i torr och öppen skogsmark, ofta i anslutning till gläntor och odlingar, på sandig eller bergig hedmark,

på hedartade hyggen med frötallar samt vid gamla grustäkter. Trädlärka är klassad som Livskraftig (LC) i rödlistan.

Törnskata *Lanius collurio*

Ett par törnskata observerades vid boplats i kanten av område Mitt (buskmark). Törnskatan trivs främst i betesmarker i jordbrukslandskapet samt hyggen i skogslandskapet och det är i dessa miljöer som huvuddelen av den svenska populationen finns. Det svenska beståndet av törnskata bedömdes åren 1999–2000 uppgå till 26 000–34 000 par och det är en tydlig förflyttning i val av häckningsmiljöer från hagar med buskage till skogsmark med hyggen.

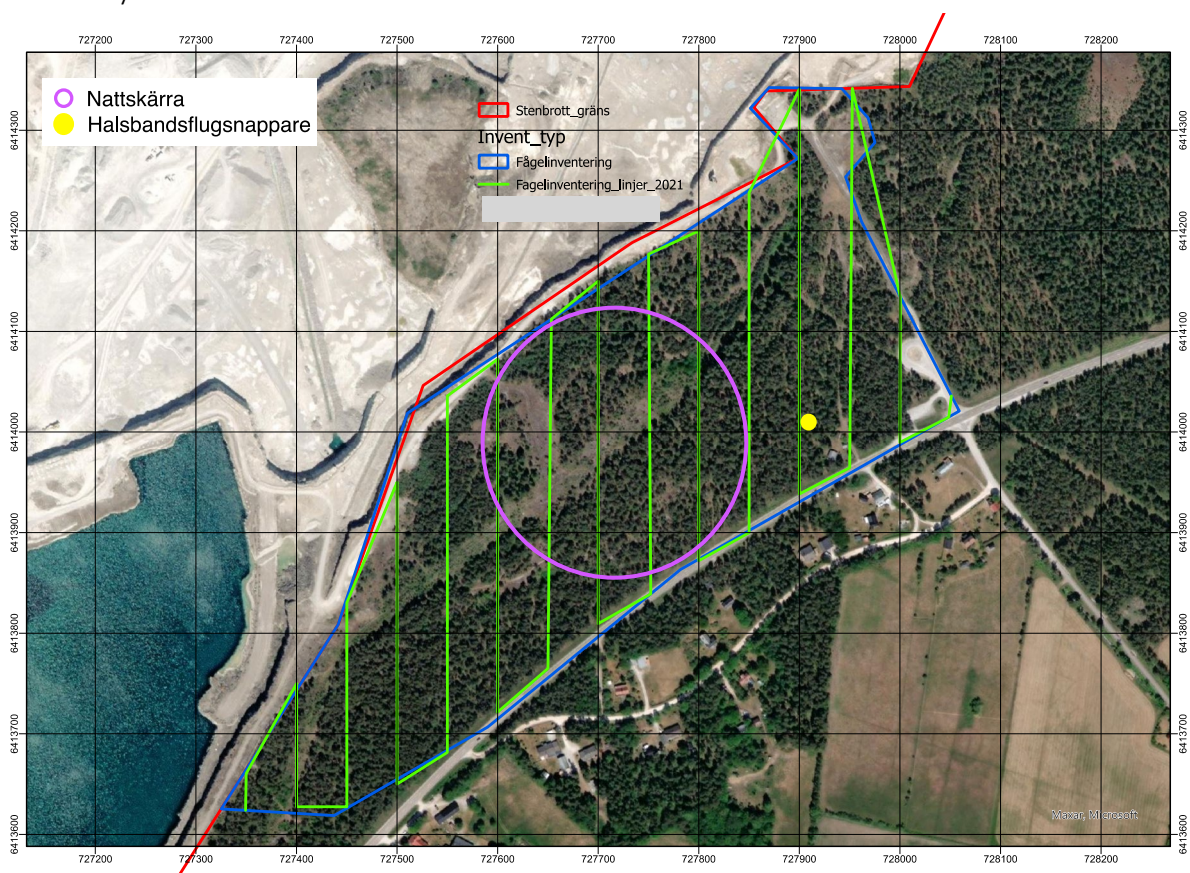
Törnskata är klassad som Livskraftig (LC) i rödlistan.

Halsbandsflugsnappare *Ficedula albicollis*

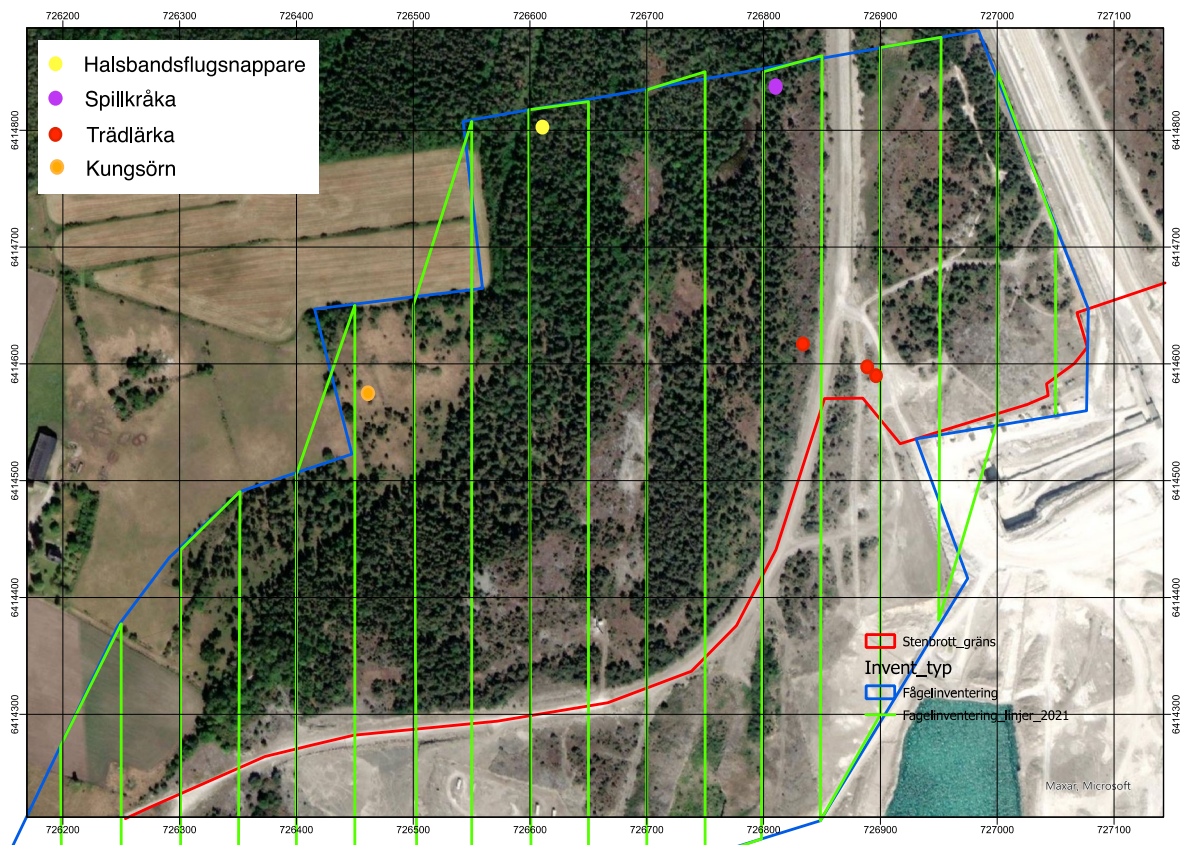
Halsbandsflugsnappare observerades i tre av fyra inventeringsområden. Särskilt i område Norr i ren tallskogsmiljö där flera hanar hävdade revir. Det är en art som har sin starkaste svenska förekomst på Gotland och den typiska miljön är lövskogar/ änger med död ved men på vissa håll kan den häcka i gles tallskog. Beståndet uppskattas till ca 11 600 reproduktiva individer.

Halsbandsflugsnappare är klassad som Livskraftig (LC) i rödlistan.

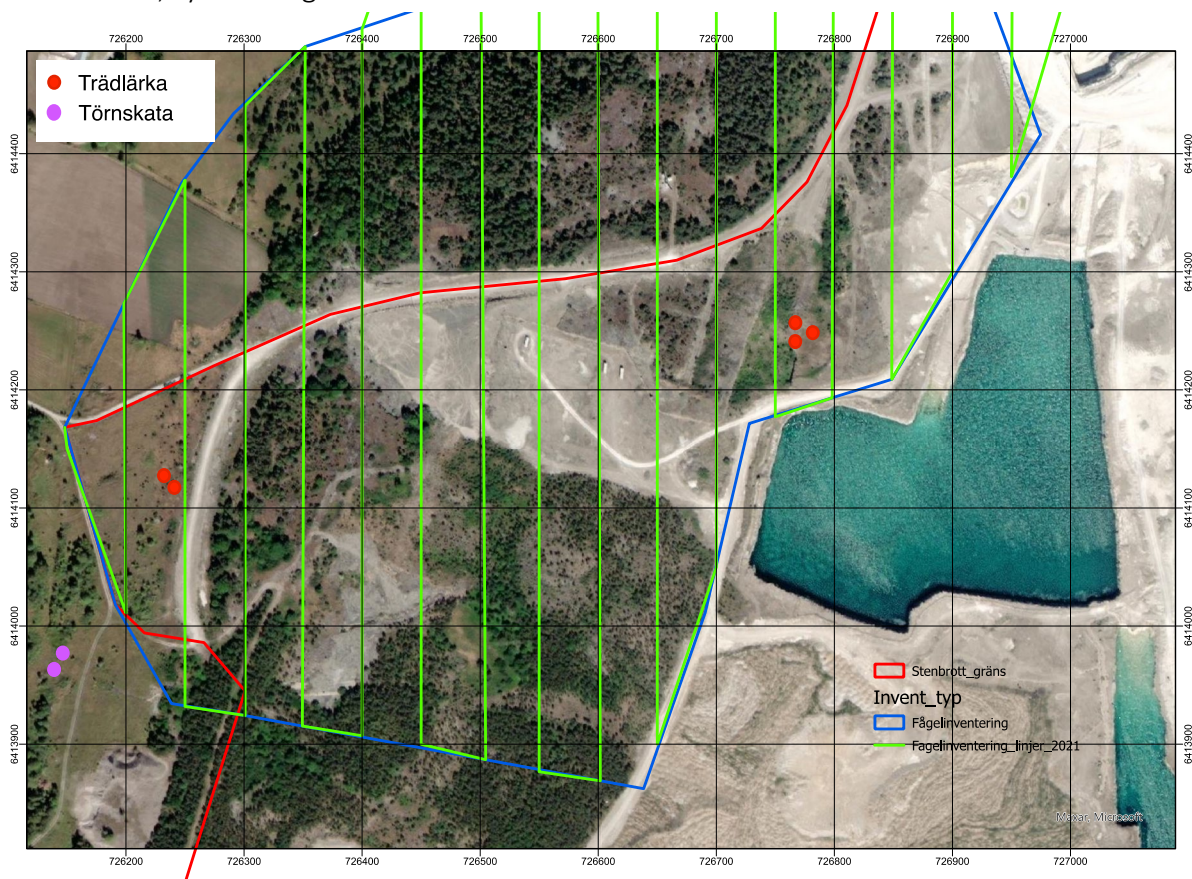
Område Syd



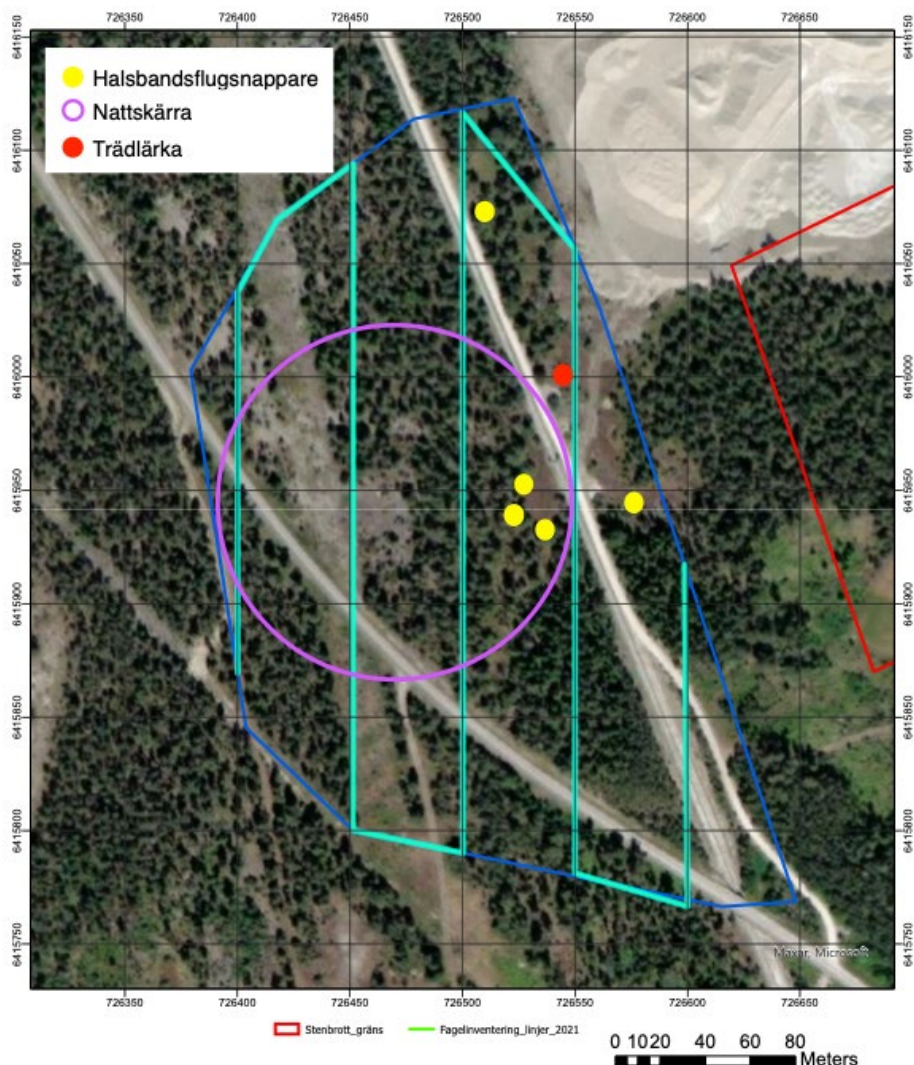
Område Mitt, norr om väg



Område Mitt, syd om väg



Område Norr



Rödlistade arter

Gulsparv *Emberiza citrinella*

Gulsparv observerades i tre av fyra inventeringsområden. Den var främst förekommande i område Mitt (nyckelbiotopens öppna partier inom betesmarken). Gulsparvar observerades födosöka inne i skogsmiljöerna. Gulsparven häckar i olika typer av öppna miljöer med inslag av träd och buskar. Arten är vanligast i anslutning till jordbruksmarker. Gulsparv är klassad som Nära hotad (NT) i rödlistan.

Ärtsångare *Curruca curruca*

Ärtsångare observerades i samtliga inventeringsområden men förekom främst i område Mitt där flera individer sjöng. Ärtsångare är en tropikflyttare som anländer till Sverige i maj och den

häckar i skogsbryn, buskmarker och trädgårdar och arten förekommer i hela landet till Norrbotten. Ärtsångare är klassad som Nära hotad (NT) i rödlistan.

Grönfink *Chloris chloris*

Grönfink påträffades endast med ett exemplar i område Mitt. Grönfink är en art som häckar i skogsbryn, enbackar, buskmarker, parker och trädgårdar. Grönfinken är främst en stannfågel som förekommer i större delen av landet. Grönfink har inte varit rödlistad tidigare, men på grund av den kraftiga minskningen orsakad av en sjukdom gör att arten nu är uppförd på rödlistan. Grönfink är klassad som Starkt hotad (EN) i rödlistan.

Tornseglare *Apus apus*

Tornseglare rörde sig i luftrummet i stora antal och den gick inte att räkna för en särskild linje. Tornseglare är en tropikflyttande art som anländer sent i maj. Tornseglare förekommer i bebodda trakter från Skåne till Västerbotten, där den häckar främst under taktegel eller i håligheter på byggnader. Den finns även i Norrbotten och Lappland men där är den i stor utsträckning även knuten till skogsmark där den häckar i hålträd. Den glesa, äldre tallskogen i inventeringsområdena erbjuder häckningsmöjligheter för tornseglaren. Tornseglare är klassad som Starkt hotad (EN) i rödlistan.

Hussvala *Delichon urbicum*

Hussvala rörde sig i luftrummet och den gick inte att räkna för en särskild linje. Hussvala är en tropikflyttare som anländer i början av maj. Häckfågel över i stort sett hela Sverige, från Skåne till Norrland och förekommer även högt upp i fjällkedjan (sällsynt ovanför skogsgränsen). Den är i södra Sverige mest knuten till samhällen, byar och gårdar i kulturlandskapet där den häckar på byggnader och konstruktioner medan den i t.ex. fjälltrakterna även häckar sällsynt i klippstup. Hussvala är klassad som Sårbar (VU) i rödlistan.

Tofsvipa *Vanellus vanellus*

Tofsvipa påträffades i kanterna av inventeringsområdet Mitt på fälten vid Stora Vikers gård. Tofsvipan är en kortflyttare som anländer under mars. Det är en art som är spridd i stora delar av landet och främst är knuten till jordbruksmark. Tofsvipa är klassad som Sårbar (VU) i rödlistan.

Stare *Sturnus vulgaris*

Stare påträffades vid kanterna av inventeringsområde Mitt på fälten vid Stora Vikers gård. Staren är en kortdistansflyttare som anländer under mars. Staren häckar huvudsakligen i anslutning till odlad mark och den förekommer över större delen av landet. Arten har successivt minskat i antal under en mycket lång tid. Stare är klassad som Sårbar (VU) i rödlistan.

Kråka *Corvus corone*

Kråka observerades i område Mitt och Norr. Kråka häckar mest i anslutning till odlad mark. Den förekommer i hela Sverige, även i ytterskärgården och i fjällen, och har tidigare bedömts som LC. Kråka är klassad som Nära hotad (NT) i rödlistan.

Summering

Vid inventeringen observerades totalt 54 arter. Fokus för inventeringen var arter som listas i fågeldirektivets appendix 1 - kungsörn, spillkråka, trädlärka, nattskärra, törnskata och höksångare samt arter upptagna i den svenska rödlistan. Under inventeringen påträffades ingen höksångare och för övriga arter var det sparsamt med observationer. För arter som spillkråka, kungsörn och trädlärka var spelperioden i stort sett över medan nattskärra, halsbandsflugsnappare, törnskata och höksångare var i sin mest intensiva spelperiod.

Inventeringen av områdena visade på högt antal av förväntat vanliga arter som lövsångare, bofink och koltrast. Bortsett från lövsångare var det ett lågt antal sångare både artmässigt och till individnivå. I skogsmiljöerna påträffades även typiska skogsarter som talgoxe, gärdsmyg, koltrast och svartmes. De fågelmässigt tätaste områdena var område Mitt och Norr. Område Nordost var det art-/ individfattigaste vilket kan ha sin förklaring i att området var omringat av transportvägar och stenbrott. Område Syd uppvisade heller ingen större art-/ individrikedom vilket kan förklaras av att området gränsar till både stenbrott och väg 148. Dock bör skogens struktur (yngre, tätare tallskog med lågt inslag av död ved) vara av större betydelse för art-/ individfattigdomen i område Syd. I område Mitt och Norr noterades fler arter vilket kan kopplas till den mer varierade biotopen och större inslag av äldre och döda träd.

Område Mitt hade partier med lämpliga biotoper för trädlärka, även område Norr där ledningsgator gav större öppna ytor mellan skogspartierna. Nattskärra påträffades i både område Syd och Norr, områden som bestod av gles tallskog. Den äldre skogen i nyckelbiotopen (Mitt) passade spillkråkan bra och det var även i det området som kungsörn observerades. Halsbandsflugsnappare påträffades med flera sjungande individer, främst i område Norr i den glesa tallskogen.

Att ingen höksångare påträffades och endast ett par törnskata observerades, är förvånande då det fanns flera stråk med lämpliga miljöer. Dock var resultatet vid inventeringen 2016 i angränsande områden detsamma och det saknas vissa element för att miljön ska vara optimal för både törnskata och höksångare. Höksångaren trivs i alvarsmarker med en flerskiktad terräng och mer inslag av löv. Två huvudtyper av häckningsmiljöer är optimala: dels långt utsträckta flerskiktade bryn mellan skog och öppen betesmark, dels tätt buskbeväxta alvarmarker med små dungar av björk, ask, rönn eller oxel. Denna typ av miljö finns inom området men inte i någon större utsträckning vilket kan vara orsaken till avsaknaden av höksångare.

Bevarandeåtgärder

För arter som trädlärka och nattskärra kan habitatförlusten vid brytning till viss del kompenseras av att annan skogsmark gallras och blottläggande av ytor för att skapa bra födomiljöer. Det största hotet mot båda arterna är igenväxning och förtätning av öppen mark och skog. För halsbandsflugsnappare kan habitatförlust kompenseras av att fågelholkar monteras då arten gynnas starkt av detta. För att gynna kungsörn och spillkråka bör fler äldre träd sparas i skogsbiotoper.

När det gäller arter som törnskata och höksångare som trivs i igenväxningsmark så är en viktig åtgärd att förhindra en för kraftig igenväxning. Båda arterna vill ha miljöer med ett varierat buskskikt med inslag av en, tok, måbär, slån, hagtorn, nypon och björnbär. För törnskata och höksångare krävs flerskiktade bryn mellan skog och öppen betesmark och dels tätt buskbevaxta alvarmarker med små dungar av björk, ask, rönn eller oxel. Förekomst av högre träd är mycket viktig, både som upphöjda sångplatser och under födosöket. Men det viktigaste parametern är att det finns miljöer där födotillgången är god och då avses öppna solbelysta ytor som gynnar insektsgrupper, ex olika fjärilsarter och dess larver.

NORR								
Koordinater	726600	726550	726500	726450	726400			Utanför linjeinventering
	6415925-	6416050-	6416125-	6416100-	6416050-			
	6415775	6415775	6415800	6415800	6415850			
Kungsörn								
Röd glada								
Ornvråk								
Sparvhök								
Tofsvipa								
Skogssnäppa								
Morkulla								
Skogsduva								
Ringduva								
Gök					1			
Nattskärva							5	
Spillkråka								
Större häckspejt								
Göktyta								
Sänglärka								
Trädlärika								
Ladusvala								
Hussvala							<10	
Tomseglare							<20	
Ängsöplärka								
Trädöplärka		1						
Sädesörka								
Gärdssmyg								
Järnsparv				1	1	1		
Rödhake			1			1		
Näktergal								
Stenskvätta								
Taltrast		1					2	
Dubbeltrast								
Költrast				1				
Trädgårdssångare								
Svarthätta								
Ärtsångare								
Tömsångare								
Lövsångare								
Gransångare								
Kungsfågel			1					
Grå flugsnappare								
Halsbandsflugsnappare		1	1	1	1			
Talgoxe			1		1	1		
Svartmes		1	1	2				
Blåmes								
Nötväcka								
Tömskata								
Nötskrika							1	
Kaja								
Kräka				2				
Korp								4
Stare								
Bofink				1	1	1		
Grönfink								
Hämpling								
Storre korsnabb								
Gulspurv		1						

MITT, norr om väg																					
Koordinater	727000	726950	726900	726850	727800	7266750	726700	726650	726600	726550	726500	726450	726400	726350	726300	726250	726200			Utanför linjeinventering	
	6414900-	6414900-	6414875-	6414850-	6414850-	6414850-	6414850-	6414850-	6414800-	6414800-	6414650-	6414650-	6414500-	6414500-	6414450-	6414350-	6414250-				
	6414600	6414650	6144000	6114450	6414300	6414300	6414300	6414300	6414300	6414300	6414300	6414300	6414350	6414350	64142550	6414200	6414200				
Kungsörn																				1	
Röd glada																	1				1
Ormvråk																					2
Sparvhök																					1
Tofsvipa																	2				
Skogssnappa					1	2															
Morkulla																					3
Skogsduva								1													
Ringduva																					
Gök		1		1			1			1		1									
Nattskärre																					
Spillkråka						1															
Storre hackspett																2+ungar i bo					
Göktyta																					
Sånglärka																	2				
Trädlärka				2																	
Ladusvala																					8
Hussvala																					>30
Tornseglare																					>50
Ängspiplärka																					
Trädpiplärka				1			2														
Sädesärta																					
Gärdesmyg					2				1					1							
Järnsparv				1						1											
Rödhake	1	1					3	2	1	2	1	3				1					
Näktergal																					2
Stenskvätta				1																	
Taltrast	1				3	2						1	1								
Dubbeltrast						1															
Koltrast		1		1		3			2		1	1			3						
Trädgårdssångare																	1				
Svarthätta									1	2			1		1	1					
Årtsångare		1	2	1			1	1	1	1											
Törnsångare							1			1											1
Lövsångare		1	2			1	3	3	3	2		2		1	1	1					
Gransångare																					
Kungsfågel						2					2	2									
Grå flugsnappare						2					2										
Halsbandsflugsnappare						1				1											
Talgöxe						1		2													
Svartmes					2	2		2	2			2									
Blåmes																					
Nötväcka						6		1		1	1										
Törnskata																					
Nötskraka																					
Kaja																					15
Kräka																					6
Korp																					8
Stare														1			2				
Bofink							2			3	2		2		1	1					1
Grönfink																					1
Hämpling	2								2												
Storre korsnäbb				2																	
Gulspurv				1				1				1	2	1							

